

Relatório de Gestão (2018-2022)

Retrospectiva dos 100 primeiros dias



Apresentação



Caro(a) leitor(a),

No dia 15 de agosto de 2018, assumimos a direção do Campus Muzambinho para o mandato 2018/2022 com a missão de defender uma proposta de trabalho pautada no *diálogo permanente*, comprometida com a *verdade* e, sobretudo, valorizando a *formação* de nossos *estudantes*. Decidimos direcionar nossa tomada de decisão em função de critérios que atendessem anseios coletivos, preservando sempre as exigências institucionais. Nesse sentido, é fundamental que criemos estruturas e mecanismos adaptáveis às necessidades de mudanças. Aqui gostaríamos de destacar a importância da mudança de *atitude*. Sair do discurso enovelado para uma realidade nem sempre agradável, mas projetando um futuro otimista e promissor, perpassa o dia-a-dia de uma gestão escolar.

A presença da Prof^a. Joana Félix, no primeiro dia de nossa gestão, buscou simbolizar como podemos superar os desafios com *criatividade* e *simplicidade*. Como



podemos deixar de lamentar diante das adversidades para alcançar patamares cada vez maiores. Nas palavras dela: "A distância entre o lugar que desejamos chegar e onde estamos, está em nossa *atitude*". Toda equipe diretora sentiu-se enormemente honrada com o aceite do convite pela ilustre professora em representar nossa ideologia de gestão.

A ideia deste documento surgiu da necessidade de registrar as tomadas de decisões e que pudéssemos sempre lembrar os direcionamentos e desdobramentos gerados. Assim, ao longo do tempo teremos condições de aperfeiçoarmos nossa gestão escolar.

Foi solicitado a toda equipe diretora que descrevesse suas principais ações, bem como os desafios enfrentados. Cada direção e coordenação-geral teve liberdade para elaborar o texto de sua responsabilidade. Também tivemos a oportunidade de discutir e ajustar o documento para um perfil esteticamente agradável e com uma certa uniformidade textual. Este documento é um exemplo de trabalho *colaborativo* e foi confeccionado com o uso de duas ferramentas digitais: o Google Docs e o WhatsApp, além das discussões pessoais. A direção-geral não se furtou de participar ativamente em cada um dos tópicos aqui registrados, fato que nos orgulha muito.

Uma síntese das principais atividades e ações de gestão nestes primeiros 100 dias está descrita neste documento. As conquistas aqui destacadas representam a soma dos esforços e a dedicação de todos que integram a comunidade acadêmica: professores, técnicos administrativos, colaboradores terceirizados e estudantes, com os quais compartilhamos os resultados alcançados no período.

Já fomos expostos nestes 100 primeiros dias a desafios de extrema complexidade, dos quais gostaríamos de destacar: (i) transição ineficiente e sem nenhum tipo de direcionamento (com exceção da solicitação para realizarmos a abertura de edital para a terceirização); (ii) déficit milionário com a terceirização na ordem de R\$ 3 milhões, com bolsas das mais diversas modalidades na ordem de meio milhão de reais, e com a FAET na ordem de 2 milhões de reais; (iii) reordenamento de projetos pedagógicos em função de ajustes demandados pela SETEC e (iv) período eleitoral que nos impôs significativas limitações de ações políticas.

Contudo, temos superado esses desafios com a sensibilidade e compreensão dos servidores e estudantes, bem como com a dedicação integral da equipe diretora, integração com a Reitoria e a confiança de parceiros externos.

Um elemento que permite o alívio de tensões é o *sorriso*! A alegria do servidor e o bem estar no trabalho são molas que impulsionam o sucesso da Escola. Por meio de apoio da iniciativa privada fomos agraciados com um excelente show de humor com o

artista Cleber Rosa, nas comemorações alusivas ao dia do servidor público e dia do professor. Evento de sucesso e custo zero à Instituição.



Esperamos que a comunidade escolar possa cada vez mais acompanhar os processos decisórios e os projetos desenvolvidos pelos diferentes setores da Instituição. Reforçamos, assim, nosso compromisso de trabalhar ativamente por um Campus Muzambinho mais *transparente, colaborativo, integrado, participativo, moderno, pedagogicamente atuante, humano, criativo e inovador.*

Pretendemos criar métricas e indicadores alinhados com as novas diretrizes do MEC (como o novo instrumento de avaliação de cursos superiores) para que possamos nos orientar em decisões baseadas em critérios melhor definidos, evitando as personalidades.

Convido você a ler as próximas páginas e acompanhar este interessante processo de gestão transformadora. Novamente, agradeço a confiança depositada em meu nome para representá-los nos próximos anos à frente do Campus Muzambinho. Estejam certos que continuaremos trabalhando diuturnamente para cada vez mais elevar a grandeza de nossa Escola para com a sociedade brasileira.

Muzambinho, 22 de novembro de 2018.

Prof. Renato Aparecido de Souza
Diretor-Geral do Campus Muzambinho



Crédito de criação: Maurício Lavarda do Nascimento

Nosso primeiro relatório de gestão celebra o aniversário de 65 anos do IFSULDEMINAS - Campus Muzambinho. Para tanto, foi criado um selo digital comemorativo a partir do conceito: "65 anos - Campus Muzambinho".

Representando esse conceito, a estética do selo comemorativo de 65 anos é inspirada no trabalho dos *designers* brasileiros conhecidos como irmãos Campana, reconhecidos internacionalmente por seus trabalhos artísticos, cuja temática discute, principalmente, questões do cotidiano. O trabalho dos artistas incorpora a ideia de transformação e reinvenção, dando um novo significado aos materiais do dia-a-dia.



A brasilidade é um traço marcante no trabalho desses reconhecidos *designers*. Na proposta de selo comemorativo, foram utilizadas as quatro cores da bandeira nacional, também remetendo à ideologia integradora da gestão: verde, amarelo, azul e branco, interconectados.

O verde é a cor que identifica os Institutos Federais e está intrinsecamente relacionada à origem agrícola do Campus Muzambinho. Isso reforça o compromisso com o passado bem como o contexto regional que estamos inseridos.

Na psicodinâmica das cores, o amarelo é uma cor quente que remete à criatividade, ao otimismo, à jovialidade e à alegria.

O azul é utilizado na identidade visual pois está relacionado à ciência e tecnologia. Também significa tranquilidade, serenidade e harmonia. Essa cor está presente na identidade visual de muitas agências de fomento à pesquisa e inovação, tais como Fapemig, CNPq, Capes, Fapesp, entre outras.

Já o fundo branco retrata nossa busca pelos processos transparentes!

Vistas de longe, as linhas que formam os 65 anos se aproximam, produzindo uma forma integrada e única. Ao analisar de perto, o observador percebe que existem linhas representando cada uma das cores da bandeira do país.

Em essência, o selo busca representar 65 anos de conexão de saberes na construção de uma educação pública que busca fomentar a autonomia, o pensar além do óbvio e a criticidade do educando.

Sumário

Diretoria de Desenvolvimento Educacional - DDE	7
Coordenação Geral de Ensino - CGE	7
Pesquisadora Institucional - PI	25
Coordenação Geral de Assistência ao Educando - CGAE	28
Coordenação Geral de Desenvolvimento Institucional - CGDI	39
Diretoria de Administração e Planejamento - DAP	51
Coordenação Geral de Administração e Finanças - CGAF	56
Coordenação Geral de Produção - CGProd	84
Coordenação Geral de Organização e Planejamento - CGOP	93
Coordenação Geral de Gestão de Pessoas - CGGP	108
Núcleo de Tecnologia da Informação - NTI	117
Assessoria de Comunicação e Programação de Eventos - ASCOM	123

Diretoria de Desenvolvimento Educacional - DDE

Prof. Marcos Roberto Cândido

Coordenação Geral de Ensino - CGE

Prof. Hugo Baldan Júnior

A Diretoria de Desenvolvimento Educacional tem como atribuições¹, de forma geral:

- planejar, desenvolver, controlar e avaliar a execução das políticas de ensino homologadas pelo Conselho Superior do Instituto e, a partir de orientações do Diretor-Geral e em consonância com as diretrizes emanadas do Ministério da Educação, promover ações que garantam a articulação entre o ensino, a pesquisa, a extensão e a inovação;
- supervisionar os espaços de uso comum e de circulação do corpo discente, providenciando, junto aos setores pertinentes do Campus, as ações necessárias à sua manutenção;
- organizar e divulgar informações referentes às atividades de ensino, em todos os níveis;
- promover, apoiar e/ou desenvolver programas de incentivo à formação discente ou de iniciativas extracurriculares, tais como Mostra de Trabalhos Técnicos, Seminários, Semanas Acadêmicas e demais eventos de caráter pedagógico;
- promover e desenvolver projetos de incentivo à implantação de novas práticas educacionais e de modernização dos ambientes didáticos;
- promover ações e projetos que visem à formação continuada de docentes e técnicos-administrativos;

A Coordenadoria Geral de Ensino, por sua vez, é responsável pela organização pedagógica do Campus Muzambinho. Educação e Inovação Pedagógica é um dos eixos norteadores da gestão 2018-2022. Por isso, esforços estão sendo dedicados para alcançarmos o alinhamento das ações pedagógicas com as modernas tendências

¹ Adaptado de <http://bit.ly/2PDkr8L>

educacionais e do mundo do trabalho, visando a excelência do ensino e dos serviços educacionais no Campus Muzambinho.

Este capítulo destaca, de maneira integrada, as ações da DDE e CGE nos 100 primeiros dias da gestão. São apresentados, na forma de tópicos, as principais atividades, desafios e projeções futuras para o desenvolvimento educacional da nossa Escola:

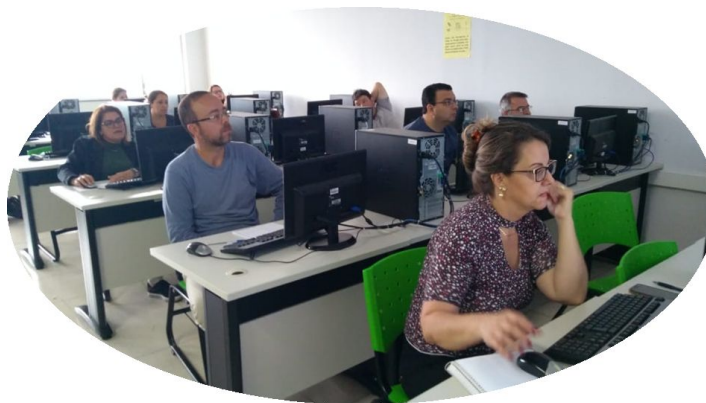
- **TRANSFERÊNCIA DA SALA DA DIRETORIA DE DESENVOLVIMENTO EDUCACIONAL PARA O PRÉDIO PEDAGÓGICO “H”**
 - Estreitamento da relação com Docentes, Discentes, TAEs e Colaboradores terceirizados ligados à DDE.
 - Facilidade de acesso para soluções das demandas de ensino vinculadas à CGE.
 - Decisões coletivas entre a DDE, CGE, Seção de Orientação Educacional (SOE), Coordenação Geral de Assistência ao Educando (CGAE) e o Setor de Assistência ao Educando (SAE).

- **CRIAÇÃO DO BOLETIM DA DIRETORIA DE DESENVOLVIMENTO EDUCACIONAL**
 - Com o objetivo de contribuir ainda mais para o trabalho das pessoas relacionadas à DDE, todo início de semana é enviado, via lista de e-mail, um boletim que contempla notícias, datas e comunicados de interesse dos envolvidos. Periodicamente, boletins especiais descritivos/reflexivos que abordam temas específicos também são enviados.
 - Até o momento, foram enviados 14 boletins semanais e 3 especiais.

- **REALIZAÇÃO DE OFICINAS DE FORMAÇÃO CONTINUADA NA PRÁTICA DOCENTE**
 - Uma das estratégias da DDE inclui a promoção de ações que busquem apoiar a formação continuada do corpo docente, TAEs e demais colaboradores ligados ao departamento. Sendo assim, está sendo

formatado um Programa de Formação Continuada que inclui oficinas práticas presenciais, cursos virtuais abertos, viagens técnicas, desenvolvimento de objetos de aprendizagem e ferramentas, além de outras ações.

- As oficinas presenciais de formação continuada na prática docente, de forma especial, tiveram início no dia 12/09/2018. A adesão às oficinas é voluntária e elas ocorrem uma vez ao mês. O objetivo é criar oportunidades para que os docentes experimentem diferentes tipos de práticas pedagógicas e reflitam sobre novas possibilidades de integrá-las em suas rotinas de sala de aula (física ou virtual), considerando o contexto singular da instituição.
- Lista de oficinas já ofertadas:
 - 1ª oficina: *Aprendizagem Baseada em Casos* (12/09/2018).
 - 2ª oficina: *Ferramentas Google para Professores e Profissionais de Ensino* (26/10/2018).
 - 3ª oficina: *Disciplina de Empreendedorismo para Instituições de Ensino Superior* (22, 23 e 24/11, atividade integrante do 8º Empreenda e 1º Economia Criativa do Campus Muzambinho).



Oficina de Ferramentas Google para Professores e Profissionais de Ensino.

- **CONSTRUÇÃO COLETIVA DO CALENDÁRIO ACADÊMICO 2019**

- Estímulo à participação dos docentes na Construção Coletiva do Calendário Acadêmico 2019, com espaço aberto para sugestões, discussões e votações das propostas em Assembleia.

- **ORGANIZAÇÃO DOS SÁBADOS LETIVOS, EM RESPEITO ÀS DETERMINAÇÕES DO CALENDÁRIO ACADÊMICO**

- *15/09/2018: Sábado Verde em comemoração à semana de Meio Ambiente.*
As ações acadêmicas do sábado letivo tiveram o objetivo de debater a importância da preservação ambiental. A programação do dia contou com palestra e plantio de sementes.

A palestra foi ministrada pelo professor Celso Spaggiari, com o tema “Legislação Ambiental: o uso da terra no Brasil, uma comparação internacional”, no auditório do Prédio H. Após a palestra, os alunos e professores presentes participaram do plantio de sementes de árvores que irão compor jardins, praças e a Área de Preservação Permanente (APP) dentro do Campus Muzambinho.

As sementes plantadas receberam o nome do aluno, ou do professor, e data. As mesmas foram conduzidas ao viveiro de mudas do campus para que futuramente sejam replantadas em outros locais.





- 27/10/2018: *Dia de Campo*. Construção Coletiva com o Grupo GECAF (Grupo de Estudos em Cafeicultura). O Grupo de Estudos em Cafeicultura (GECAF) do IFSULDEMINAS-Campus Muzambinho organizou o Dia de Campo “Seja Doutor em Seu Cafezal, Boas Práticas Aliadas ao Manejo”. Os alunos do GECAF do IFSULDEMINAS Campus Muzambinho programaram uma manhã de muita informação aos cafeicultores de toda região, o evento contou com centenas de participantes que passaram por três estações de estudos onde puderam ampliar ainda mais os conhecimentos de boas práticas na lavoura, buscando mais qualidade e rentabilidade no seu negócio. Um dos objetivos do evento foi o fortalecimento da cafeicultura da região em parceria com produtores dos municípios vizinhos, reforçando o comprometimento do Campus Muzambinho com trabalhos em parceria com a comunidade.

A Coordenação Geral de Ensino, o GECAF e os professores orientadores do projeto José Marcos e Luciana construíram uma agenda de atividades integradas envolvendo alunos e professores dos cursos de Agronomia/Cafeicultura/Segurança do Trabalho/Enfermagem/Cursos Integrados/Medicina Veterinária/Pós Médio em Informática/Ciência da Computação.



- 10/11/2018: *I Mostra de Trabalhos Acadêmicos* dos cursos superiores, integrados e subsequentes

A organização deste Sábado Letivo de Reunião da Família com a Comunidade Escolar e a *I Mostra de Trabalhos Acadêmicos* foi realizada em conjunto com as equipes ligadas à DDE/CGE, do Setor de Orientação Educacional (SOE) e as Coordenações de Cursos. Os trabalhos desenvolvidos pelos alunos, em suas participações em congressos, Jornadas Científicas e demais pesquisas desenvolvidas no campus, foram expostos no Hall de entrada do Prédio Pedagógico H, onde foi servido um café da manhã aos pais, professores, alunos e técnicos. A condução das atividades dessa Mostra ficou a cargo das professoras

Ariana e Arturene, juntamente com a coordenadora pedagógica da Educação Básica, a pedagoga Giovanna. Na oportunidade, além de partilhar de uma boa conversa, os pais conheceram parte dos trabalhos acadêmicos desenvolvidos no Campus.

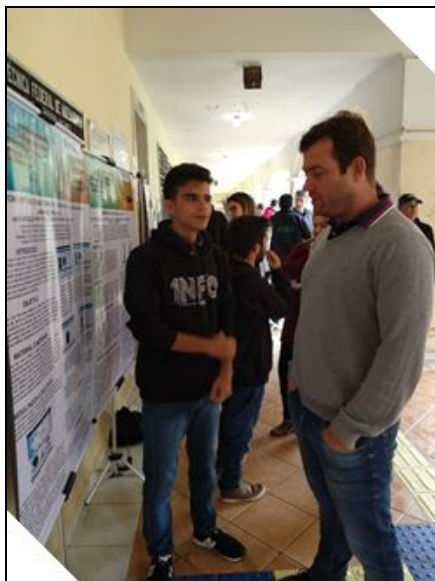


- **ENCONTRO DA FAMÍLIA COM A COMUNIDADE ACADÊMICA**

- A relação família-comunidade-escola é uma parceria de sucesso! Acreditando nisso, preparamos uma programação especial para o dia

10/11/2018, para que a comunidade escolar pudesse conhecer algumas das atividades desenvolvidas pelos estudantes ao longo deste ano.

- A programação contemplou café da manhã de boas-vindas, atividades culturais, a I Mostra de Trabalhos Acadêmicos e Reunião Pedagógica.



- A Reunião Pedagógica foi um momento onde pais/responsáveis e docentes puderam conversar sobre o desempenho acadêmico e disciplinar dos estudantes dos cursos Técnicos Integrados ao Ensino Médio.
- Foi preparada, também, uma apresentação cultural para os pais, que contou com uma banda musical composta por alunos, professores e voluntários, com repertório da música pop nacional.
- Outro momento importante foi a apresentação das ações do grupo *Luta pela Vida*, em conjunto com professores da Educação Física, PIBID (Graziela Pascom e Tuffy), Residência Pedagógica, curso de Ciências Biológicas e as psicólogas Grasiene e Juliane, além de alunos dos cursos citados acima e do ensino Integrado. A professora Joyce Nozaki, uma das responsáveis pelas ações, ressaltou a importância das atividades afetivas de valorização da vida como forma de superar os obstáculos diários que toda comunidade escolar (alunos-professores-pais/responsáveis)

enfrenta. O projeto preza pela construção de ações pedagógicas para o desenvolvimento do bem-estar do educando no Campus. Dentre os inúmeros exemplos apresentados pela professora, destacou-se o *Setembro Amarelo*; mês em que ações de valorização do ser humano e das boas relações entre pessoas foi ressaltada com a ação prática do abraço espontâneo e a disseminação de mensagens de encorajamento e valorização do outro.



- **ENCONTRO MENSAL COM OS COORDENADORES DE CURSO**

- Construção coletiva das decisões referentes ao andamento dos cursos ofertados no IFSULDEMINAS - Campus Muzambinho.
- Projeto de integração das decisões da gestão com os coordenadores de cursos. Partilha dos projetos e anseios da comunidade.

- Trabalho efetivo para revisão das matrizes curriculares dos cursos técnicos e superiores do Campus Muzambinho. Os colegiados e NDEs dos cursos trabalharam nos últimos três meses em prol de uma ação orientada pela PROEN (Pró Reitoria de Ensino) para que os nossos cursos ofereçam carga horária mínima. Nosso diálogo com as coordenações trabalharam tal necessidade para atender, especialmente, às necessidades orçamentárias dos cursos, após a nova formatação de divisão de recursos feita pelo CONIF (Conselho Nacional das Instituições da Rede Federal de Educação Profissional, Científica e Tecnológica).

- **APOIO IRRESTRITO À REALIZAÇÃO DOS EVENTOS E DAS SEMANAS ACADÊMICAS**

Apoio aos eventos internos do Campus Muzambinho: Semanas, Encontros e Eventos de Inovação no geral, através de dinamização de ações para superar obstáculos à realização dos eventos. Destaca-se aqui o trabalho organizacional e logístico da Assessoria de Comunicação - ASCOM do Campus Muzambinho.

Ações de apoio e organização para a realização dos eventos ligados aos cursos e a instituição IFSULDEMINAS em que o Campus Muzambinho foi sede. Um bom exemplo, foi a 10ª Jornada Científica e Tecnológica e o 7º Simpósio de Pós Graduação do IFSULDEMINAS. Organizado pelo NIPE, o evento reuniu centenas de trabalhos de alunos de diferentes Campi do IFSULDEMINAS e demais instituições de ensino.

Seguem os eventos :

- V Encontro de Biologia (16/10 até 18/10);
- 13ª Semana da Informática - Seminfo (24/10 até 26/10);
- III Semana Acadêmica do Curso de Medicina Veterinária - SEMUZVET (23/10 até 26/10);
- II Semana Tecnológica da Cafeicultura (24/10 até 26/10);
- Dia de Campo “Seja Doutor em Seu Cafezal” (27/10);

- 10ª jornada Científica e Tecnológica e 7º Simpósio de Pós Graduação do IFSULDEMINAS;
 - Semana da Agropecuária (19 até 24/11);
 - 8º Empreenda e 1º Fórum de Economia Criativa (22 a 24/11).
- **PARTICIPAÇÃO EFETIVA NAS AÇÕES DO NÚCLEO DE APOIO ÀS PESSOAS COM NECESSIDADES ESPECIAIS (NAPNE)**
 - Reuniões com os membros do NAPNE e professores do Atendimento Especial ao Educando.
 - Oficinas para construção do Plano de Desenvolvimento Institucional (PDI) dos alunos atendidos pelo NAPNE. Oficinas construídas com a colaboração da Professora Berenice (pedagoga do IFSULDEMINAS - Campus Poços de Caldas).
- **REALOCAÇÃO DE SERVIDORES E ADEQUAÇÃO DOS ESPAÇOS FÍSICOS DE ATENDIMENTO AO SETORES VINCULADOS AO ENSINO.**
 - Reorganização do Espaço Físico do SOE (em andamento).
 - Reorganização do Espaço Físico do Curso Técnico em Agropecuária Subsequente.
 - Aporte de mais um servidor e reorganização/melhorias no espaço físico da COPESE.
 - Aporte de mais um servidor para o SIEC (Seção de Integração Escola-Comunidade).
 - Adequação de horários e servidores da Biblioteca da Unidade Sede do Campus Muzambinho.
 - Criação da Biblioteca da Unidade José Januário de Magalhães.
- **APOIO NA REALIZAÇÃO DA OLIMPÍADA DE MATEMÁTICA DOS IFs - OMIF**
 - Compromisso assumido junto à Comissão Organizadora da Olimpíada de Matemática dos Institutos Federais (OMIF), desde agosto de 2018.

Encontros periódicos para decisão coletiva das ações que possibilitaram o sucesso da etapa final sediada no Campus Muzambinho.



Apoio Pedagógico e Organizacional para realização da OMIF.

- **RECEPÇÃO DE 200 NOVOS ALUNOS QUE INGRESSARAM NO CURSO DE FORMAÇÃO PEDAGÓGICA**
 - O curso está sob a Coordenação do Prof. Dr. Ricardo Marques da Costa.
 - Parceria construída com a Diretoria de EaD do IFSULDEMINAS e CAPES, para incrementar nosso campo de oferta dos cursos superiores na modalidade a distância.
 - Possibilidades de ampliar nosso campo de pesquisa e extensão na área pedagógica.
 - Possibilidades orçamentárias para o Campus.
 - Aulas Inaugurais já realizadas nos Polos de Campo Belo, Santa Rita de Caldas, Passos, Monte Sião e Paraisópolis.



Aula Inaugural em Paraisópolis



Aula Inaugural em Campo Belo

- **MISSÃO MOÇAMBIQUE**

- Organização e preparação para receber os professores moçambicanos que participaram de cursos de capacitação em nosso Campus. No Campus Muzambinho a ação recebeu a liderança do Professor Dr. José Sérgio.
- Participação de docentes do Campus na condução das atividades de capacitação e hospitalidade dos professores moçambicanos.



- **criação das coordenações pedagógicas de apoio à educação básica e superior**
 - Coordenação Pedagógica de Educação Superior (Prof. Walbert) - apoio aos estudos de revisão de matrizes curriculares, sistematização dos dados para elaboração do PDI, etc.
 - Coordenação Pedagógica de Educação Básica (Pedagoga Giovanna) - ações de organização da dinâmica de trabalho do SOE a partir do início da nova gestão; organização da dinâmica da Mostra de Trabalho e Encontro da Família com a Comunidade.

- **Aproximação dos trabalhos do CGE/SOE, CGAE/SAE.**
 - Reuniões para construir uma política conjunta de ações para o melhor atendimento aos estudantes.
 - Alinhamento constante da CGE às atividades da CGAE.

- **Condução de ações pedagógicas ligadas diretamente ao cotidiano dos cursos**
 - Essa ação tem como objetivo aproximar a Diretoria e Coordenação de Ensino dos Coordenadores de cursos. A intenção é criar um canal direto

de comunicação para agilizar a resolução de problemas, apontar sugestões e corrigir erros. A presença constante da DDE/CGE junto às Coordenações de Cursos melhora a eficiência no atendimento de demandas peculiares de cada curso.

- Apoio irrestrito e participação efetiva na construção das Avaliações Bimestrais dos Cursos Integrados. Inserção direta da Coordenação Geral de Ensino e Coordenação de Educação Básica no apoio e organização das atividades de elaboração e execução das provas.
- Apoio irrestrito e participação nas reuniões de Colegiados e NDEs visando a reestruturação e alterações de PPCs. Exemplos: Medicina Veterinária, Engenharia Agrônômica, Técnico em Enfermagem.
- Diálogo direto da Coordenação Geral de Ensino com os coordenadores para solução de demandas e busca de alternativas coletivas de superação dos obstáculos.
- Criação do *Mês de Planejamento das Atividades Acadêmicas* (22/10 a 22/11).
- Apoio pedagógico e organizacional da Coordenação Geral de Ensino para criação do CIPEL (Centro Integrado de Pedagogia e Linguagens). A referida unidade abriga as atividades do Curso de Licenciatura em Pedagogia - EaD, sob a Coordenação da Prof^a Maria Lúcia Queiroz, e o CELIN (Centro de Ensino de Línguas), sob a coordenação da Prof^a Josiane Pereira Fonseca Chinágli. A criação do referido centro tem como objetivo melhorar o atendimento a estudantes, professores e técnicos administrativos que buscam aperfeiçoamento em línguas estrangeiras. Além disso, a criação do centro disponibiliza espaço adequado para o curso de Pedagogia EaD que necessita de brinquedoteca e espaços de aplicação prática. Está em andamento a aquisição da brinquedoteca e a organização dos espaços para atendimento das demandas de práticas de ensino do Curso.
- Criação, pela Coordenação Geral de Ensino, da dinâmica de presença e atendimento aos cursos noturnos. Foi criada uma escala de presença

noturna no Campus: Segunda feira - CPCS (Prof. Walbert); Quarta feira - CGE (Prof. Hugo); quinta feira - DDE (Prof. Marcos). O objetivo é dar suporte aos cursos que funcionam à noite na sede do Campus e nas unidades CECAES e José Januário.

- **DIVULGAÇÃO DO VESTIBULAR 2019**

- Participação efetiva de nossa Coordenação Pedagógica de Educação Superior (Prof. Walbert) na divulgação de nossos cursos nas cidades de nossa região. A realização dos encontros em escolas estaduais apresentaram resultados brilhantes no que tange os inscritos para a participação no vestibular dos cursos integrados.

- **NORMATIVA DOCENTE**

- Consulta à comunidade para escolha dos membros das comissões relativas à Resolução nº 119/2016 da Normativa Docente: Comissão de Acompanhamento da Normativa Docente; Comissão de Verificação da Normativa Docente.
- Solicitação da DDE junto à PROEN para saneamento de pendências da Normativa Docente;
 - Reunião com o Pró-Reitor de Ensino para apresentar pendências do Campus Muzambinho referentes à Normativa Docente;
 - Solicitação à Comissão de Acompanhamento da Normativa Docente para aprovar a abertura do sistema.
- Com o apoio da *Comissão de Verificação da Normativa Docente*, as ações descritas acima permitiram o saneamento de todas pendências (cerca de 50) no sistema, contemplando o corpo docente, inclusive facilitando os processos de progressão Institucional.

- **REGISTROS ACADÊMICOS**

- Encontros periódicos com a chefia do setor (Pedagoga Vânia) para saneamento das pendências relativas à certificação de cursos em andamento no Campus Muzambinho - IFSULDEMINAS.
- Projetos de experimentação do Sistema Acadêmico SUAP-EDU. Os servidores do setor, desde Outubro/2018 estão realizando testes no novo sistema acadêmico que, inclusive, já se encontra em uso definitivo em algumas unidades do IFSULDEMINAS. O Curso de Formação Pedagógica (curso novo ofertado pelo Campus Muzambinho) construído em parceria com a Diretoria de EaD (PROEN) e CAPES realizará seus registros e controles acadêmicos todos pelo SUAP-EDU.

- **PROJETOS EM ANDAMENTO E AÇÕES FUTURAS**

- Estudos e ações juntamente ao CEAD (Centro de Educação a Distância) para implementação e oferta de Cursos Técnicos Subsequentes em Meio Ambiente e Cafeicultura na modalidade EaD com esforços pedagógicos do próprio Campus (oferta institucional).
 - O referido projeto contempla os projetos desenvolvidos pelos professores Claudiomir (Coordenador do Curso Técnico em Meio Ambiente) e José Sérgio (Coordenador do Curso Técnico em Cafeicultura).
 - Encontros e diálogos para delineamento das ações já realizadas com os municípios de Cambuí, Ilicínea, Três Pontas, Três Corações, Boa Esperança e Alfenas.
 - O edital para abertura das vagas encontra-se hoje em análise pela PROEN (Pró Reitoria de Ensino - Diretoria de EaD) e PRODI (Pró Reitoria de Desenvolvimento Institucional - Diretoria de Ingresso).
- Análise de distorções da carga horária docente levando em conta a Normativa Docente.
- Desenvolvimento de ações de aproximação entre estudantes e o mundo do trabalho.

- Valorização dos profissionais de educação do campus, tanto TAEs quanto docentes. Busca por aperfeiçoamento pedagógico, teórico e prático para os servidores (Capacitação).
- Aprimoramento das seguintes áreas²: Pesquisa e Investigação; Extensão e serviços à comunidade; Inovação e desenvolvimento sócio econômico; Infraestrutura e tecnologia; Trabalho em rede e internacionalização; Valorização do estudante.

EQUIPE DDE/CGE

Professores, técnicos administrativos, servidores terceirizados, voluntários e todos que se doam constantemente pela formação educacional e humana de nossos educandos.

² De acordo com o Plano de Trabalho:
https://portal.ifsuldeminas.edu.br/images/PDFs/Eleicoes2018/Planos_de_trabalho/Renato.pdf

Pesquisadora Institucional - PI

Caroline Clea Pereira

Poucos servidores têm conhecimento da existência da PI na Instituição e de sua responsabilidade pela introdução de informações que garantam a confiabilidade necessária para que possam ser confirmados pelo MEC, pelo Inep e pelos órgãos de controle, acompanhamento e fiscalização.

Responsável por prestar informações em nome da Instituição, por meio da inserção de dados em diversos sistemas vinculados ao Instituto Nacional de Estudos e Pesquisas Educacionais Anísio Teixeira - INEP, tais como Censo da Educação Básica (Educacenso), Censo da Educação Superior (Censup), Enade, SiSu, Sistec e Plataforma Nilo Peçanha, a Pesquisadora Institucional (PI) passa a ter visível reconhecimento na nova gestão do Campus. A PI passa a atuar de maneira integrada junto ao Gabinete da Direção-Geral e participando ativamente das discussões que impactam nos indicadores supracitados.

De todos os sistemas sob a responsabilidade da PI, merece destaque especial a Plataforma Nilo Peçanha ou, simplesmente, PNP, que abriga diversas informações sobre a Educação Profissional no Brasil e que desde 2018 vem sendo a principal fonte de dados, especialmente do quantitativo de alunos na instituição, para composição da Matriz Orçamentária, o que exige da PI trabalho com afinco e responsabilidade para que não haja prejuízos nos recursos recebidos pelo Campus.

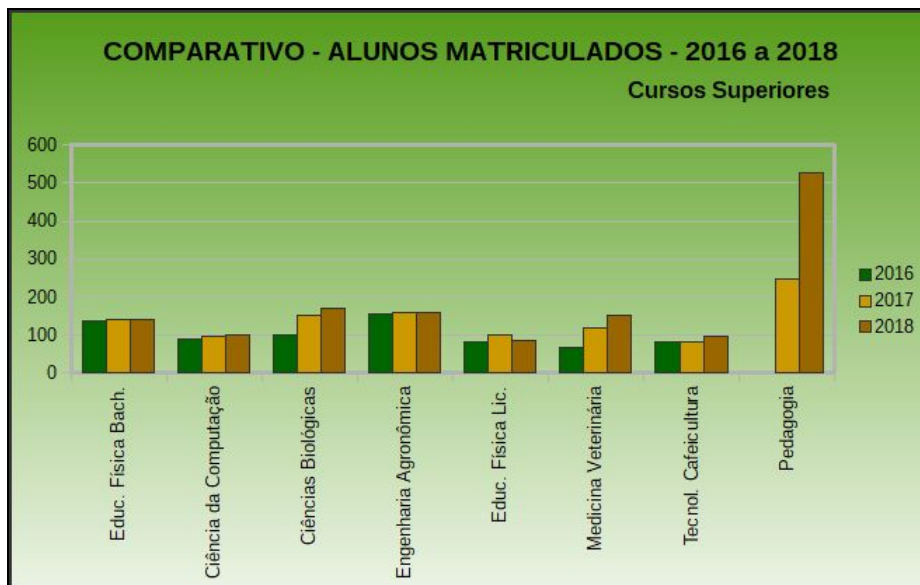
Em termos numéricos, atualmente o Campus conta com um total de 4185 alunos, distribuídos entre os cursos subsequentes, integrados, superiores, especialização técnica e pós-graduação, como pode ser observado no quadro seguinte:

CURSOS	ALUNOS MATRICULADOS EM 2018
TÉCNICOS – MODALIDADE EAD	1516
TÉCNICO ADMINISTRAÇÃO SUBSEQUENTE	93
TÉCNICO AGROPECUÁRIA SUBSEQUENTE	65
TÉCNICO EM CONTABILIDADE SUBSEQUENTE	53
TÉCNICO EM ENFERMAGEM SUBSEQUENTE	136
TÉCNICO EM INFORMÁTICA SUBSEQUENTE	38
TÉCNICO EM SEGURANÇA DO TRABALHO SUBSEQUENTE	25
TÉCNICO EM EDIFICAÇÕES SUBSEQUENTE	28
TÉCNICO EM AGROPECUÁRIA INTEGRADO	291
TÉCNICO EM ALIMENTOS INTEGRADO	75
TÉCNICO EM INFORMÁTICA INTEGRADO	163
BACHARELADO EM EDUCAÇÃO FÍSICA	142
LICENCIATURA EM EDUCAÇÃO FÍSICA	86
BACHARELADO EM CIÊNCIA DA COMPUTAÇÃO	99
LICENCIATURA EM CIÊNCIAS BIOLÓGICAS	172
BACHARELADO EM ENGENHARIA AGRÔNOMICA	158
BACHARELADO EM MEDICINA VETERINÁRIA	154
LICENCIATURA EM PEDAGOGIA	526
TECNOLOGIA EM CAFEICULTURA	96
PÓS GRADUAÇÃO EM GESTÃO PÚBLICA	39
ESPECIALIZAÇÃO EM PRODUTOR DE CAFÉ GOURMET	30
FORMAÇÃO PEDAGÓGICA PARA GRADUADOS NÃO LICENCIADOS	200
TOTAL	4185

Por fim, apresentamos a seguir, os gráficos da trajetória histórica do último triênio (2016-2018) quanto ao comparativo do número de alunos matriculados no IFSULDEMINAS - Campus Muzambinho. Nota-se nos cursos técnicos, que nesse período tem ocorrido redução do número de estudantes no EAD, com queda significativa de 2017 para 2018. Tal queda é o principal motivo da redução de orçamento para a Matriz 2019. É fundamental que a gestão remodele esse ensino, sobretudo pelo fato de já não existir novas pactuações para 2019. Além disso, estratégias para repensar novas ofertas de vagas estudantis em cursos não existentes estão na pauta neste exato momento.



Fonte: Relatórios de Fechamento do Censo da Educação Básica - Educacenso



Fonte: Censo da Educação Superior - Censup

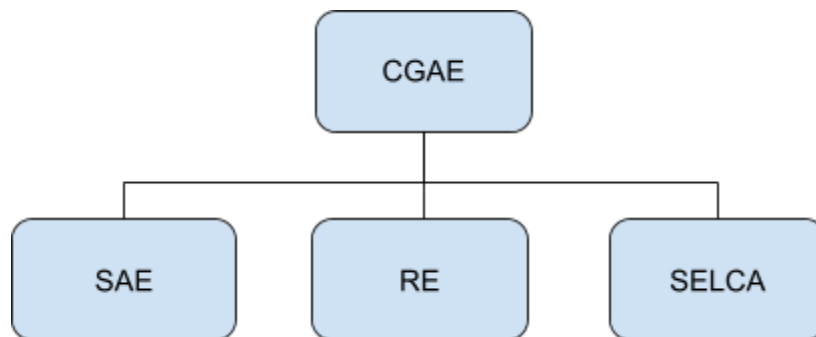
Coordenação Geral de Assistência ao Educando - CGAE

Clélia Mara Tardelli

A Coordenação Geral de Assistência ao Educando - CGAE é o órgão responsável pelo planejamento e execução das ações contidas no Decreto nº 7.234 e na Política de Assistência Estudantil do IFSULDEMINAS com vista à integração científica e social do estudante na busca pela permanência e êxito acadêmico. Dessa forma, por meio de diversos serviços, projetos, programas e articulação com as demais Coordenadorias, Diretorias do Campus Muzambinho e Reitoria, a CGAE busca cumprir seus objetivos.

A Coordenação almeja reorganizar os setores vinculados a ela para que constem no organograma institucional de forma clara, esta ação contribuirá para melhorias na eficiência da gestão. Assim, entende-se que a união do Setor de Esporte e Lazer ao Setor de Atividades Artísticas e Culturais (SAAC) com atribuições bem definidas, facilitará a organização dos serviços prestados já que as atividades desenvolvidas por ambos estão relacionadas diretamente à qualidade de vida dos discentes, principalmente dos que residem no Campus. Esta junção, sob responsabilidade de uma única chefia, facilitará a integração das atividades e, conseqüentemente, haverá melhorias nos serviços prestados. A sigla que espera-se utilizar é SELCA que significa Setor Esporte, Lazer, Cultura e Artes. Em relação ao Setor de Acompanhamento ao Educando, há necessidade da manutenção do mesmo, porém, é necessário ampliar sua estrutura a tornando sólida, com atribuições bem definidas e com uma equipe de assistentes de alunos de referência. Resgatar o Refeitório Estudantil é de grande importância para a CGAE, pois a atividade-fim deste setor é fornecer um atendimento de qualidade aos discentes contribuindo para minimizar a evasão e cumprir a legislação vigente com êxito. Estar vinculado à CGAE significa alinhar aos demais campi e também mostra a preocupação com o bem-estar de nossos estudantes já que os servidores vinculadas à Coordenadoria possuem grande proximidade ao cotidiano discente, sendo o diálogo estabelecido com os mesmos uma importante ferramenta para que melhorias, no que se refere a alimentação, possam ser pensadas.

Desta forma, à Coordenação apresenta o possível organograma a ser utilizado:



Entende-se que a aproximação com os discentes, proporcionando aos mesmos momentos de discussão, é fundamental para que as ações propostas pela nova gestão possam ser alcançadas. Dessa forma, a CGAE passou a dialogar mais com os mesmos, tornando possível a participação estudantil nas decisões. Um exemplo é a participação efetiva em alguns eventos promovidos pelo Campus, tais como o Desfile Cívico de 7 de Setembro e as ações pensadas para o Setembro Amarelo, mantendo a “Quinta Cultural”, mas promovendo nesse momento uma reflexão sobre determinado tema. Dessa forma, a equipe de referência desta Coordenadoria passou a ter mais proximidade ao cotidiano dos discentes, principalmente dos contemplados com a Moradia Estudantil e, por isso, a equipe passou a se reunir com frequência para a discussão de casos e alternativas para aprimoramentos.



Ressaltamos que muitas ações foram mantidas como as relacionadas à saúde e alimentação, já outras foram desenvolvidas pela nova gestão da CGAE, quais sejam:

- Reunião inicial com toda a equipe da CGAE (assistentes de alunos, psicóloga, enfermeira, professores de educação física, músico e nutricionista) para conhecer o cotidiano dos mesmos, escutar aspirações e iniciar um alinhamento para o desenvolvimento das ações;
- Reunião com todos os discentes atendidos pelas Moradias Estudantis para apresentação da nova equipe de gestão, bem como da proposta de trabalho;
- Mudança do espaço físico da Coordenação de forma que a mesma fique próxima a sua equipe e aos discentes em Regime Residencial;



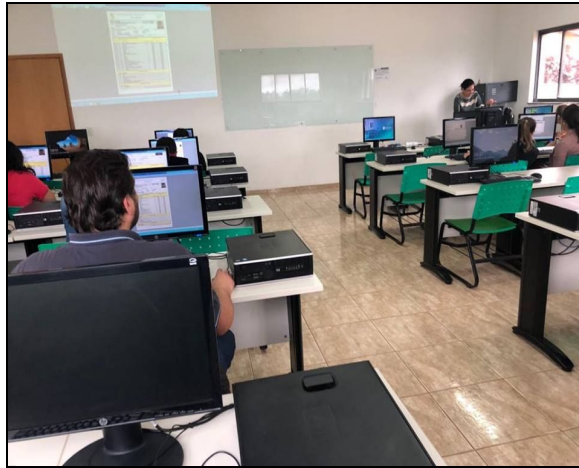
- Reunião da Coordenadora junto à professora de artes e alguns discentes da Educação Básica Integrada para que os mesmos pudessem contribuir para o resgate da apresentação da Fanfarra, bem como para contribuírem com as demais ações desenvolvidas no Desfile de 7 de Setembro;
- Apresentação da Fanfarra do Campus Muzambinho em desfile cívico;
- Apoio às manifestações artísticas e culturais dos discentes como o Festival de Teatro;

- Assembleia com os estudantes residentes para definição de lideranças em cada Moradia Estudantil, fortalecendo o protagonismo juvenil e a gestão democrática;
- Reorganização das atividades desenvolvidas pela equipe de Assistentes de Alunos após aumento do quadro de servidores efetivos com essa atribuição;
- Reuniões constantes com os chefes dos setores vinculados à CGAE: Refeitório Estudantil (RE), Setor de Esporte Lazer Cultura e Artes (SELCA) e Setor de Acompanhamento ao Educando (SAE);
- Definições de questões administrativas e procedimentos para o Refeitório Estudantil;
- Melhorias, de forma a evitar desperdícios no Refeitório Estudantil, por meio de ações de conscientização dos estudantes e de definição de procedimentos;
- Entrega de uniformes do ano 2018 a todos os discentes da educação básica;
- Reunião da Assistente de Alunos designada pela Coordenadora com estudantes do Grêmio Estudantil para pensar ações ligadas à Campanha Nacional Contra o Suicídio, sendo realizada parceria, por meio do serviço de psicologia, junto aos representantes estudantis e aos discentes pibidianos dos cursos de Educação Física e do curso de Ciências Biológicas para o desenvolvimento das ações;
- Acolhida, junto ao Professor Tutor, de estudante em intercâmbio com apresentação dos principais setores do Campus e orientações acerca das regras das Moradias Estudantis;
- Acompanhamento dos intercambistas junto a Polícia Federal, em Varginha, para regularização de documentos;
- Acolhimento dos professores de Moçambique para capacitação e intercâmbio;
- Reunião da Coordenadora da CGAE com a Assessoria Internacional para definição de vagas a serem destinadas a estudantes em intercâmbio;

- Adequações para a viabilização de espaços físicos de setores vinculados à CGAE para atendimento de eventos desenvolvidos no Campus, tal como a Olimpíada de Matemática dos Institutos Federais - OMIF;
- Reorganização do Serviço de Psicologia para que haja possibilidade de desenvolvimento de projetos e atividades em grupos;
- Parceria com a Coordenação Geral dos PSFs do Município para atendimento a todos os discentes residentes garantindo a possibilidade de encaminhamento a especialidades médicas e realização de exames pelos SUS sem custo, complementando assim o acompanhamento de saúde prestado pelo Campus;
- Treinamentos de noções básicas de primeiros socorros às equipes do Setor de Acompanhamento ao Educando e Setor de Orientação Educacional, englobando os seguintes temas: desmaio, crise convulsiva, engasgo, acidentes oculares, hemorragia, avaliação primária do acidentado e ressuscitação cardiopulmonar;
- Aproximação efetiva da CGAE com a CGE através do SOE e SAE com o estabelecimento de reuniões quinzenais para discussão de casos;
- Diálogo constante com a Diretoria de Assistência Estudantil da Reitoria para melhorias do Programa Auxílio Estudantil e apoio para a recuperação da vaga de Assistente Social do Campus;
- Parceria com os demais campi e Reitoria para cumprimentos de prazos estabelecidos em editais para concessão de auxílios estudantis;
- Contato com as famílias dos discentes atendidos pelas Moradias Estudantis para aproximação e ciência de cotidiano de seus filhos ou tutelados;
- Treinamento da equipe de assistência estudantil e de orientação educacional para acesso e melhor aproveitamento das funcionalidades do sistema acadêmico;
- Reunião da Coordenadora e Chefe do SAE junto ao DDE, CGE e servidora responsável pelo Sistema Acadêmico para atualização do cadastro de ocorrências de forma a facilitar a compreensão dos pais que

- acompanham, através do sistema WebGiz, os lançamentos realizados pelas equipes de acompanhamento do SAE, SOE, Equipe Multidisciplinar e pelos docentes;
- Manutenção do acompanhamento bimestral dos estudantes residentes em situação de atenção ou mesmo de reprovação globalizada de faltas junto com ao SOE;
 - Instalação de computadores, telefone e câmeras de segurança na Moradia Estudantil Feminina;
 - Aumento dos postos de trabalho das portarias das Moradias Estudantis de forma a melhorar a segurança e dar apoio aos estudantes atendidos;
 - Estabelecimento da política de atualização de dados e cadastro de pessoas de referência para os residentes;
 - Estudo de viabilidade de sistemas junto ao NTI para atender a demanda bem como procedimentos de escalas semanais, catracas eletrônicas para moradias e refeitório, validação on-line dos estudantes na entrada do refeitório e conhecimento de aplicativo para acesso dos pais e responsáveis;
 - Manutenção da oferta de atividades de lazer aos estudantes como música, academia de musculação, atividades esportivas, saraus, dentre outras;
 - Apoio ao desenvolvimento de atividades físicas e esportivas aos estudantes de todos os níveis de ensino;
 - Apoio da gestão aos estudantes que representam o Campus Muzambinho em viagens, como os Jogos dos Institutos Federais – JIFs
 - Reuniões diversas com a DDE e CGE para alinhamento, definição de procedimento e encaminhamentos;
 - Diálogo da CGAE com a Diretoria de Administração e Planejamento – DAP para manutenção dos serviços prestados pelos setores vinculados à Coordenadoria de forma eficiente;
 - Contato com os prepostos das empresas terceirizadas e o fiscal de contrato para melhorias na prestação dos serviços.

Destacamos, a seguir, algumas imagens das ações desenvolvidas pela CGAE:

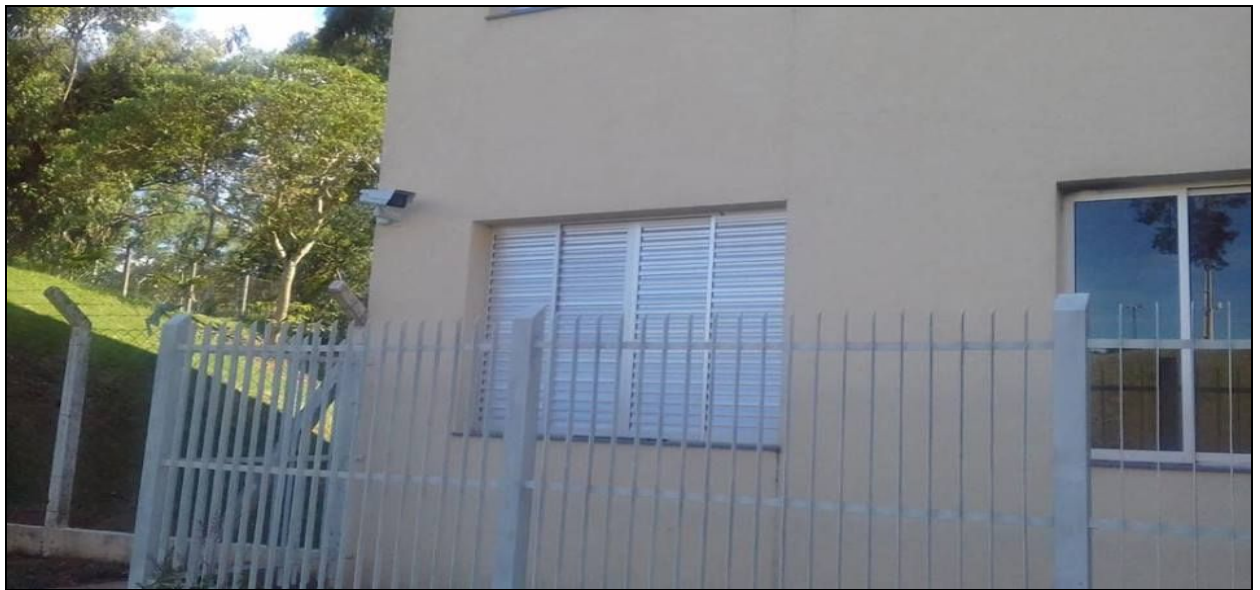


Participação dos servidores vinculados à Coordenadoria no treinamento para acesso ao sistema acadêmico.





“Quinta Cultural Temática” com estabelecimento de diversas parcerias para dar enfoque à Campanha Nacional de Combate ao Suicídio, Setembro Amarelo.





Instalação de telefones e câmeras, já adquiridas, na Moradia Estudantil Feminina, visando a segurança das moradoras.





Resgate da participação no Desfile Cívico de 7 de Setembro, tendo participação ativa dos estudantes na organização do mesmo.

Espera-se que a nova gestão da CGAE contribua de forma efetiva para que as ações desenvolvidas no âmbito da Assistência Estudantil possam ser consideradas em uma perspectiva macro, deixando que o caráter focal não obtenha relevância central, uma vez que a prestação dos serviços desta Coordenadoria devem ir para além da distribuição de auxílios, seja ofertando vagas nas Moradias Estudantis ou no repasse de auxílios financeiros, por meio do Programa de Auxílio Estudantil – PAE.

Toda a equipe da CGAE é composta por 37 pessoas, conforme a seguinte descrição:

Coordenação:

Clélia Mara Tardelli

Setor de Atendimento ao Educando (SAE):

Danilo Anderson de Castro

Assistentes de Alunos:

Barbara de Carvalho Garcia

Elba Sharon Dias

Renata Cristina da Silva

Tânia Gonçalves da Silva

Psicóloga: Juliane Albernaz Borges

Enfermeiro: Marcelo Lopes Pereira

Setor de Refeitório Estudantil (RE):

Nutricionista: Tathiana Damito Baldini Pallos

Iraci Moreira da Silva

João Batista Pereira

Orivaldo Mariano de Souza

Setor de Esporte, Lazer Cultura e Artes (SELCA):

Prof. Ricardo Avelino

Contamos, ainda, com a colaboração de colaboradores terceirizados, sendo:

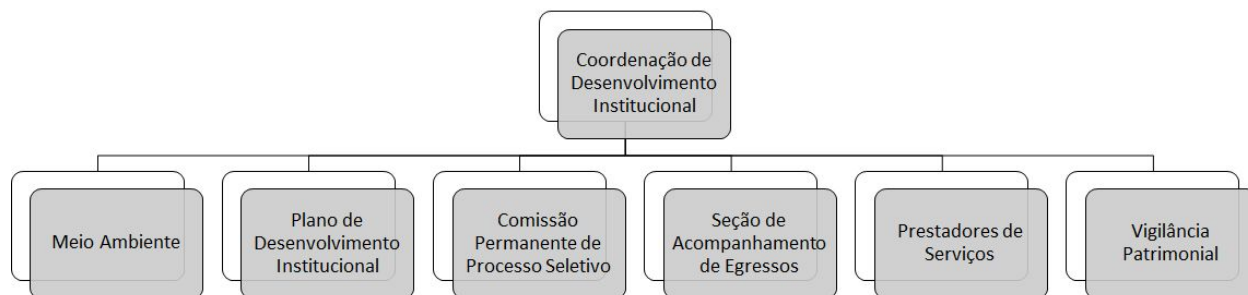
- 8 colaboradores que compõem a equipe do Refeitório Estudantil;
- 4 colaboradores que compõem a equipe do Esporte, Lazer, Cultura e Artes;
- 12 colaboradores que compõem a equipe das portarias das Moradias Estudantis.

Coordenação de Desenvolvimento Institucional - CDI

Prof. Bráulio Luciano Alves Rezende

A Coordenação de Desenvolvimento Institucional é uma coordenação que ainda requer aprovação pela comunidade e ajuste de organograma, mas já assumimos algumas ações dentro da futura e provável organização desta pasta.

A CGDI está trabalhando com as ações relacionadas ao Meio Ambiente; Plano de Desenvolvimento Institucional (PDI), Comissão Permanente de Processo Seletivo (COPESE) e Seção de Acompanhamento de Egressos; Prestadores de Serviços (Terceirização) e Vigilância Patrimonial, conforme a seguinte organização:



MEIO AMBIENTE

Todas as atividades e ações sobre o Meio Ambiente no campus não estavam concentradas em uma comissão e/ou grupo de estudos. Verificando a necessidade de unir todas as ações voltadas ao Meio Ambiente, a direção do IFSULDEMINAS - Campus Muzambinho criou o **Centro de Estudos Ambientais (CEAM)**. A primeira reunião para criação e implementação do setor aconteceu no último dia 12 de setembro de 2018. O CEAM possui sede própria e conta com uma equipe de docentes e técnicos colaboradores que atuarão nos seguintes eixos temáticos: Licenciamento Ambiental, Gestão da Água, Solo e Floresta, Saúde Ambiental e Gestão de Resíduos Sólidos e Líquidos.

A equipe se prepara para diversas ações ambientais junto à comunidade, tal como o desenvolvimento de atividades integradoras durante a recepção dos calouros em 2019. Atividades extensionistas já desenvolvidas pelos membros do CEAM estarão

inseridas ao Centro de Estudos, bem como a perspectiva de novas atividades de sensibilidade ambiental.

Tendo em vista que a sustentabilidade ambiental consiste em um conjunto de ações em prol do desenvolvimento da economia e ao mesmo tempo preservação da natureza, são necessários investimentos na mudança de posturas, hábitos, viabilidade do desenvolvimento tecnológico humano e criação de estratégias para mitigar e evitar impactos sobre o meio ambiente.

O objetivo do CEAM consiste na realização de capacitações constantes dos acadêmicos e comunidade externa, além de promoção de eventos previstos em calendário escolar e datas comemorativas, aprimorando parcerias e desenvolvendo a consciência ambiental em prol da preservação dos recursos naturais.

Membros Internos do CEAM: Arturene Maria Lino Carmo (Coordenadora), Alberto Donizete Alves, Gregório Barroso de Oliveira Prosperi, Genercí Dias Lopes, Greimar Alves de Jesus, Juliano Francisco Rangel, Marcelo Antônio Moraes, Claudiomir da Silva dos Santos, Fabrício dos Santos Ritá, Bráulio Luciano Alves Rezende, Roberto Cássio da Silva, Leandro Gustavo da Silva, Walbert Júnior Reis dos Santos e Carlos Eduardo Machado.

Membros Externos do CEAM: serão definidos e convidados posteriormente.



Reunião com os membros do CEAM.

PLANO DESENVOLVIMENTO INSTITUCIONAL (PDI)

A elaboração do PDI pelas Instituições Federais (IF) é obrigatória e exigida pelo Governo Federal por meio do Decreto nº 9.235, de 15 de dezembro de 2017. O PDI é uma ferramenta estratégica de planejamento e gestão, que considera a identidade do Instituto Federal de Educação, Ciência e Tecnologia do Sul de Minas Gerais (IFSULDEMINAS) no que diz respeito a sua filosofia de trabalho, missão a que se propõe, seus valores e visão para o futuro.

Fonte: <https://portal.ifsuldeminas.edu.br/index.php/o-que-e-pdi>

Esse documento foi construído de forma conjunta e democrática, a partir da Pró-Reitoria de Desenvolvimento Institucional (PRODI), envolvendo gestores, servidores, alunos e comunidade, englobando desde a avaliação da situação atual do Instituto até a constituição de diretrizes para promover o desenvolvimento acadêmico, organizacional e físico do IFSULDEMINAS durante os próximos cinco anos.

Nossa gestão assumiu já na fase de coleta de dados e de indicadores, os quais os setores responsáveis foram acionados para o preenchimento de planilhas direcionadas pela PRODI ao Campus Muzambinho.

Dentro desse contexto, além de indicadores físicos foram elaborados outros 49 indicadores que mediram o grau de eficiência em suas diversas áreas, norteando as políticas institucionais da nossa instituição.

Para atender toda a demanda da comissão responsável pela elaboração do PDI, os docentes e Técnicos Administrativos do Campus Muzambinho trabalharam desde agosto de 2018 no levantamento de todas as informações necessárias para o preenchimento dos indicadores.

No dia 05 de novembro de 2018 aconteceu a audiência pública acerca do PDI no Campus Muzambinho. A comissão da PRODI responsável pela elaboração, juntamente

com o Reitor, apresentou a versão preliminar do PDI, publicada no dia 11 de outubro de 2018, a qual se encontra no link:

<https://portal.ifsuldeminas.edu.br/images/materias2018/Outubro/11/diagramacao-pdi-compressed.pdf>.

A audiência do PDI teve como objetivo apresentar o planejamento de todas as ações realizadas pela comissão na confecção e colocá-lo em discussão com a comunidade do campus, permitindo ações de correções e inclusões no documento.

É importante salientar que o PDI será fundamental no planejamento estratégico de todas as ações do campus Muzambinho durante os próximos cinco anos. A partir dessa ação observou-se a necessidade da criação de um Plano Diretor no Campus Muzambinho para o direcionamento das projeções de obras e infraestrutura em prol do desenvolvimento da Escola.



Apresentação do Plano de Desenvolvimento Institucional em audiência pública no Campus Muzambinho.

COMISSÃO PERMANENTE DE PROCESSO SELETIVO (COPESE) E SEÇÃO DE ACOMPANHAMENTO DE EGRESSOS

A COPESE é composta pelos seguintes membros:

Coordenador Geral: Carlos Esaú dos Santos;

Coordenador-substituto/secretária: Maria Selma da Silva;

Coordenadora Pedagógica: professoras Josiane Pereira Fonseca Chinaglia e Augusta Cássia Schwtner David;

Coordenador do Núcleo de Tecnologia da Informação: Rogério W. F. Barroso;

Coordenador do NAPNE: Matheus Batista Barbosa;

Coordenadora de Serviço Social: Clélia Mara Tardelli;

Coordenadora de Secretaria Escolar: Vânia Cristina Silva;

Coordenadores de Comunicação: Tatiana Carvalho Duarte

Coordenadora de Apoio Logístico: Andreia Mara Vieira

Coordenador de Estrutura Campus Sede: Osvaldo Cândido Martins;

Coordenadora de Estrutura CeCAES: Professora Januária Andréa Souza Rezende e

Coordenadora de Estrutura Unidade José Januário de Magalhães: Professora Agda Silva Prado Oliveira.

Desde o início da gestão, a COPESE vem desenvolvendo um papel fundamental na organização e divulgação dos cursos a serem ofertados no vestibular que ocorrerá no dia 25 de novembro de 2018.



Com o objetivo de ampliar a divulgação dos cursos e vagas ofertadas no vestibular, o coordenador Carlos Esaú, juntamente com os professores Walbert Júnior Reis dos Santos, Josiane Pereira Fonseca Chinaglia, Geraldo Gomes de Oliveira Junior e Marcio Antônio e Técnicos Administrativos, divulgaram o vestibular em várias escolas das cidades da região, tais como: Nova Resende, Bom Jesus da Penha, Monte Belo, Guaranésia, Guaxupé, Juruáia, São Pedro da União, Cabo Verde, Campestre, Caconde, Botelhos, Alterosa, Bandeira do Sul, Nepomuceno e em Muzambinho.



Escola Estadual de Juruia



Escola Estadual de Nova Resende



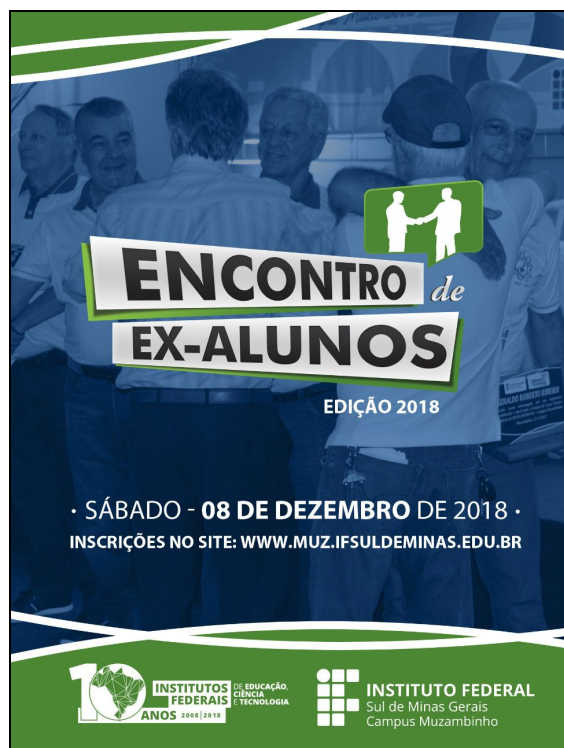
Escola Estadual de Muzambinho

Para ampliar a divulgação e o número de candidatos nos diversos cursos oferecidos pela instituição, a COPESE se colocou à disposição de todos os candidatos para sanar dúvidas, além de auxiliar na realização das inscrições. Na semana do término das inscrições, foram enviados e-mails para os candidatos com pendência de pagamento e, em alguns casos, os professores Geraldo e Erasmo entraram em contato pelo celular.

Como resultado dessa ação, tivemos 2.633 inscrições efetivadas, das quais 814 para os cursos superiores, 313 para o curso de Pedagogia, 832 para os cursos integrados e 674 para os cursos técnicos subsequentes. Esses números implicam em um aumento de 9% no número de inscrições em relação ao vestibular do ano passado. Dessa maneira, consideramos positiva a ação e reforçaremos tal medida nos próximos vestibulares.

Outra ação de responsabilidade do coordenador Carlos Esaú é o encontro de ex-alunos. Juntamente com o servidor Genercí Lopes Dias, a Edição 2018 desse tradicional Encontro está sendo organizada e ocorrerá no dia 08 de dezembro de 2018. Tal Encontro será um dia no qual todos que já passaram pela Instituição são

convidados a retornarem ao Campus, para uma celebração dos bons momentos e das amizades feitas no passado. Além dos saudosos reencontros, a programação do evento proporcionará atividades artísticas e culturais, homenagens, visita à Instituição e almoço especial, além da tradicional partida de futebol entre os veteranos.



PRESTADORES DE SERVIÇOS - TERCEIRIZAÇÃO

O início da gestão coincidiu com a necessidade da elaboração do edital para a contratação de empresas prestadoras de serviços na instituição.

O assunto começou a ser discutido logo após as eleições para Diretor Geral. Por se tratar de um assunto delicado e que envolve muitas pessoas, fizemos várias reuniões com os responsáveis pelos setores da instituição para discussão dos postos de trabalho ofertados e formulação do edital de Terceirização. Todas as decisões foram pautadas na realidade financeira da Instituição.

Foram formulados e publicados três editais:

- EDITAL DO PREGÃO ELETRÔNICO Nº 17/2018, PROCESSO Nº 23346.000200.2018-94, com o objetivo de contratar empresa especializada na prestação de serviços terceirizados de *motorista*;
- EDITAL DO PREGÃO ELETRÔNICO Nº 18/2018, PROCESSO Nº 23346.000201.2018-39, com o objetivo de contratar empresa especializada na prestação de serviços terceirizados de limpeza;
- e o edital Nº 11/2018, PROCESSO Nº 23346.000145.2018-32, com o objetivo de contratar empresa especializada nas demais áreas do Campus.

Nos três editais foram disponibilizadas 208 vagas para a terceirização. O Campus tinha no início de nossa gestão 202 colaboradores terceirizados. Uma novidade do Edital de terceirização foi a aplicação da IN SEGES/MPDG 05/2017. Dentre outros aspectos, foi permitido aumentarmos a oferta de vagas (mais 6) com economia de R\$ 1.359.173,95 (de R\$ 8.857.410,31 (gestão anterior) para R\$ 7.498.236,36), simplesmente aportando o estabelecido no mínimo das convenções trabalhistas, dando ênfase ao princípio da economicidade da administração pública.

Após o processo licitatório, as empresas ADCON ADMINISTRAÇÃO E CONSERVAÇÃO EIRELI (BELO HORIZONTE/MG), XINGU ELETRIFICAÇÕES E CONSTRUÇÕES LTDA – EPP (COUTO DE MAGALHÃES/TO), MV SERVICE ASSEIO E CONSERVACAO EIRELI (CRUZEIRO VELHO/DF) e ARTEBRILHO MULTISERVIÇOS LTDA (BELO HORIZONTE/MG) apresentaram melhores propostas em grupos diferentes de serviços, sendo as empresas que respondem pela terceirização atualmente no Campus Muzambinho.

Conforme observa-se no Quadro 1, em 2017, levando em consideração 202 postos de trabalho, a prestação de serviços terceirizados representou 82% do orçamento anual de custeio do campus.

Após análise da situação no período de maio a junho de 2018, concluímos que seria insustentável (vide capítulo da DAP para maiores detalhes) gerenciar todas as atividades do campus com apenas 18% do orçamento de custeio. A primeira medida foi equalizar a faixa salarial de todos os postos de trabalho, levando em consideração o que se paga pela convenção de cada carreira trabalhista. Com isso, economizamos R\$ 1.359.173,95 considerando 208 postos de trabalho, o que representa 70% do orçamento anual de custeio da Matriz 2018.

Em agosto de 2018 tivemos a estimativa da matriz orçamentária de 2019. Considerando a redução de orçamento para 2019, o impacto percentual da terceirização subiria de 70% para 80% do orçamento anual de custeio. Ou seja, aqueles R\$ 1.359.173,95 economizados foram diluídos com a perda de orçamento da matriz.

Dessa maneira, decidiu-se por reduzir a contratação no número de terceirizados, chegando a 163 postos, o que representa 64% do orçamento anual de custeio. Tal medida se deu com diálogo com os setores diretamente envolvidos, os quais na medida do possível, compreenderam a importância de redução de postos neste momento. Em termos absolutos, reduzimos aproximadamente, anualmente R\$ 3 milhões de reais com a terceirização.

Quadro 1. Impacto da prestação de serviços terceirizados no orçamento de custeio do Campus Muzambinho.

Itens	2017	2018 (Avaliação maio-junho)	2019 (Avaliação agosto)	2019 (Atual)
Custo Anual	R\$ 8.857.410,31	R\$ 7.498.236,36	R\$ 7.498.236,36	R\$ 5.983.770,84
Postos de trabalho	202	208	208	163
Porcentagem do Orçamento anual de Custeio	82%	70%	80%	64%

Da mesma maneira, durante esse período mantivemos diálogo constante com a comunidade de colaboradores terceirizados. Além do mais, durante o processo de transição de empresas prestadoras de serviço recebemos todas as pessoas que buscaram orientações sobre o processo de contratação e que gostariam de ter uma oportunidade de trabalhar na Instituição. Salientamos que todos os currículos recebidos ficaram à disposição das empresas contratadas.



Reunião com colaboradores terceirizados do campus para tirar dúvidas sobre a mudança dos contratos com as empresas terceirizadas.

VIGILÂNCIA PATRIMONIAL (VP)

A VP é a atividade exercida com a finalidade de garantir a segurança física das pessoas e a integridade do patrimônio público.

Durante este período de gestão iniciamos o levantamento das características do local e identificação de vulnerabilidades, propondo uma estrutura adequada e soluções de segurança. Após análise, elaboramos procedimentos e instruções de trabalho.

A VP é composta por quatro servidores: Altieres Paulo Ruela, José Maria dos Santos, Sebastião Geraldo da Luz e Osvaldo Cândido Martins, e 30 colaboradores terceirizados atuando nas portarias dos alojamentos masculino e feminino, CECAES,

Unidade Dr. José Januário de Magalhães, guarita central, ronda noturna e central de monitoramento 24h. As 4 televisões dessa central de monitoramento foram doadas pelo Diretor-Geral, Prof. Renato Aparecido de Souza, por meio de projeto já encerrado da FAPEMIG.

Além da segurança presencial, realizada pelos porteiros e vigias, o projeto de monitoramento 24 horas contará com a aquisição de mais de 200 câmeras, respeitando o projeto original, as quais serão alocadas em toda a instituição, tanto internamente quanto externamente. Até o presente momento, já foram instaladas 78 câmeras.

Diretoria de Administração e Planejamento - DAP

Zélia Dias de Souza

A gestão orçamentária e financeira do IFSULDEMINAS - Campus Muzambinho segue as disposições contidas nas normas legais: Resolução TCU nº 234/2010, Resolução TCU nº 244/2011, Instrução Normativa TCU nº 63/2010 e Instrução Normativa TCU nº 72/2013. A seguir, são apresentados por meio de dados quantitativos a aplicação dos recursos, os desafios encontrados até o presente momento, além de possíveis caminhos para superar as dificuldades ainda existentes e as que vierem a existir.

Sem dúvida, o maior desafio enfrentado pela DAP foi a quitação de déficit anterior referente à empresa de terceirização CSC (Construtora Siqueira Cardoso Eireli EPP), associada aos fatos de encerramento de seu contrato, bem como a abertura de novo edital de contratação de empresas terceirizadas.

O quadro 1 apresenta o déficit com a CSC liquidados e pagos pela atual gestão. Em números absolutos, foram herdados um montante de R\$ 2.047.853, 73.

Quadro 1. Déficit com a CSC liquidados e pagos pela atual gestão

Competência em Atraso	Pregão	Valores	Data do Pagamento	Observação
Abril	26	R\$ 305.323,26	27/08/18	
Maio	26	R\$ 295.569,94	06/09/18	
Junho	26	R\$ 286.822,26	18/09/18	
Julho	26	R\$ 297.145,89	26/09/18	
Julho	8	R\$ 41.528,06	17/08/18	INSS
Julho	8	R\$ 335.999,76	26/09/18	
Agosto	26	R\$ 32.058,26	19/09/18	INSS retroativo 2017
Agosto	26	R\$ 37.352,55	19/09/18	

Agosto	8	R\$ 38.983,42	19/09/18	INSS Retroativo 2017
Agosto	8	R\$ 41.477,74	19/09/18	INSS
Agosto	8	R\$ 335.592,59	26/09/18	
Total Geral		R\$ 2.047.853,73		

Para que pudéssemos encerrar o contrato com a CSC, no dia 18 de setembro de 2018 a Reitoria descentralizou, na forma de empréstimo, um total de R\$ 650.000,00, já que o Campus não possuía saldo suficiente para tanto. Associado a esse empréstimo, em 13 de julho, a Reitoria já tinha emprestado para a gestão anterior um montante de R\$ 300.000,00. Ou seja, para o próximo ano, 2019, o campus deverá ressarcir a Reitoria em R\$ 950.000,00, dos quais 300 mil reais também foram herdados da gestão anterior.

Deve-se registrar que o Campus ainda possui déficit junto a CSC, em um montante de R\$ 1.171.887,61 (Quadro 2). Nesse montante não estão inclusos os valores referentes ao retroativo de 2018, em torno de R\$ 200.000,00 (a empresa ainda não nos enviou a planilha para conferência).

Quadro 2. Valores que faltam ser pagos à CSC

Competência em Atraso	Pregão	Valores	Observação
Agosto	26	R\$ 259.380,47	Retroativo 2017
Agosto	26	R\$ 302.216,08	
Setembro	26	R\$ 294.879,78	
Agosto	8	R\$ 315.411,28	Retroativo 2017
Total Geral		R\$ 1.171.887,61	

Diante desse cenário, foi importante considerarmos medidas de ajuste fiscal ainda para este ano de 2018. Para 2019, temos que considerar a redução considerável no número de estudantes, sobretudo do EAD, que impactou em uma redução de

aproximadamente 2 milhões de reais no orçamento do Campus. Também é importante destacar que a atual gestão não é responsável por essa redução, uma vez que a composição da matriz orçamentária 2019 se deu em função dos estudantes do primeiro e segundo semestre de 2017 (Quadro 3).

Quadro 3. Orçamento geral do Campus Muzambinho

Orçamento Geral		
2017	2018	2019
R\$ 18.202.240,34	R\$ 17.247.749,45	R\$ 15.336.059,98

Apesar de todo o déficit anterior, a nova gestão realizou investimentos, sobretudo em cursos que ainda carecem de estruturação física. Abaixo listamos os valores que cada curso recebeu. Ressaltamos que trata-se somente de elemento capital e custeio sem os valores referentes a obras. Pretendemos ao longo do tempo justificar esses investimentos em função dos estudantes matriculados nesses cursos, haja vista a relação direta da composição da matriz com o esforço efetivo do curso com os estudantes.

Medicina Veterinária	R\$ 325.171,60
Técnico em Alimentos	R\$ 140.211,51
Engenharia Agrônômica	R\$ 124.363,04
Ciências Biológicas	R\$ 122.297,00
Técnico em Enfermagem	R\$ 35.601,60
Ciência da Computação	R\$ 18.583,14

Seguem fotos de alguns equipamentos que já foram entregues:



Mesas Cirúrgicas - Sala de Técnicas Cirúrgicas





Nesse período de gestão, a DAP teve suas maiores demandas por duas coordenações estratégicas da Escola, a Coordenação Geral de Produção (CGProd) e a Coordenação Geral de Organização e Planejamento (CGOP). Foram investidos R\$ 581.403,17 e R\$ 529.121,60 nesses setores, respectivamente.

Houve, também, aquisição dos mobiliários e equipamentos para o novo refeitório, totalizando o valor de R\$ 228.844,29.

Por fim, destaca-se o avanço na questão dos Restos a Pagar (RAP). Os RAP não processados a liquidar (empenhos de anos anteriores, de 2013 a 2017), foram reduzidos num percentual aproximado de 65,48% (de R\$ 881.234,47 para R\$ 304.319,17). Isso se deve a um trabalho de acompanhamento junto às empresas, para que o Campus pudesse receber os produtos já empenhados e assim direcionar o orçamento do ano para outros segmentos.

Coordenação Geral de Administração e Finanças - CGAF

Izabel Aparecida dos Santos

“Para sobreviver e ter sucesso, cada organização tem de se tornar um agente da mudança. A forma mais eficaz de gerenciar a mudança é criá-la.”

Peter Drucker

A Coordenação Geral de Administração e Finanças (CGAF) possui sob sua responsabilidade vários setores administrativos da Escola, tendo como atribuições:

- Planejar, coordenar, controlar e avaliar a elaboração e execução de atividades relacionadas com elaboração orçamentária e financeira, contabilidade, aquisição, alienação de materiais, licitações, contratos e convênios;
- Participar da elaboração da proposta orçamentária do Campus em conjunto com a Direção de Administração e Planejamento e Diretor Geral;
- Controlar a aplicação de recursos orçamentários e extraorçamentários mantendo o controle financeiro, atualizar a Direção de Administração e Planejamento e opinar sobre eventuais alterações de programação;
- Fazer a estimativa de receitas próprias a serem arrecadadas e coordenar o recebimento de valores oriundos desta arrecadação;
- Zelar pelo cumprimento da legislação pertinente aos processos inerentes à área;
- Verificação de disponibilidade orçamentária antes da realização de processos licitatórios, emitindo as respectivas declarações;
- Participar das atividades planejadas pelo Campus;
- Executar outras atividades inerentes à área ou que venham a ser delegadas pela Direção de Administração e Planejamento e a Direção Geral.

A equipe é composta pelos seguintes servidores:

Setor Financeiro:

Camilla Cláudia Pereira

Fábio de Oliveira Almeida

Setor Contábil:

Juliana Lima de Rezende

Setor de Compras, Licitações e Contratos:

Luiz Fernando de Oliveira - Coordenador

Andréa Cristina Bianchi

Andréia Montalvão da Silva Salomão

Pregoeiro:

Renato Marcos Sandi Silva

Setor de Almoxarifado:

José Eduardo Guida

Setor de Patrimônio:

Cláudio Antônio Batista

Fiscalização Administrativa/Conta Vinculada (setor criado na nova gestão):

Márcio Messias Pires

Natasha Aparecida Ferreira - colaboradora terceirizada

CONTEXTUALIZAÇÃO

A transparência vem se consolidando como um dos elementos fundamentais para o desenvolvimento de um bom governo. Nessa perspectiva, após a promulgação da Constituição Federal de 1988, que consagrou o processo de redemocratização no país, o Brasil aprova a sua Lei de Acesso à Informação (LAI), Lei nº 12.527/2011, que visa regulamentar o direito fundamental de acessar informações públicas inserido no art. 5º da Carta Magna, ampliando assim as discussões sobre a transparência nos órgãos públicos.

A CGAF quer tornar públicos os atos de gestão orçamentária e financeira. Dentre os indicadores de transparência contidos na Lei nº 12.527/2011 estão: demonstrativos de informações como receitas e despesas, repasses ou transferências de recursos financeiros, informações concernentes a procedimentos licitatórios, inclusive os respectivos editais e resultados, bem como aos contratos celebrados.

A tabela a seguir, demonstra as **descentralizações** orçamentárias das diversas fontes de recursos, feitas pelo IFSULDEMINAS - Reitoria para o Campus Muzambinho, a partir da posse da nova Diretoria:

LIBERAÇÕES ORÇAMENTÁRIAS						
NOTA DE CRÉDITO	DATA	PTRES	FONTE	NATUREZA DE DESPESA	VALOR	OBSERVAÇÃO
246	24/08/18	108839	8100000000	339000	1.915,39	CURSOS CELIN
251	28/08/18	108839	8250000000	339000	38.175,17	RECURSO PRÓPRIO (0250)
252	28/08/18	108839	8100000000	339000	819,00	JOGOS JIFS
257	10/09/18	108428	8108000000	339036	206.953,90	PROF. EXTERNOS ETEC – TED 5153
257	10/09/18	108428	8108000000	339147	23.400,53	INSS PATRONAL ETEC – TED 5153
265	14/09/18	108428	8108000000	339036	41.210,83	PROF. EXTERNOS ETEC – TED 5153
265	14/09/18	108428	8108000000	339147	26.232,40	INSS PATRONAL ETEC – TED 5153
269	18/09/18	108839	8100000000	339000	650.000,00	MANUTENÇÃO – CONSUMO
273	20/09/18	108839	8100000000	339000	450.000,00	MANUTENÇÃO – CONSUMO
276	24/09/18	108842	0100000000	339018	117.810,00	AUXÍLIO ESTUDANTIL
283	24/09/18	88441	8100000000	339000	6.480,00	CAPACITAÇÃO SERVIDORES
283	24/09/18	108839	8100000000	339000	544.607,54	MANUTENÇÃO – CONSUMO
283	24/09/18	108839	8100000000	449000	841.976,72	PERMANENTE
283	24/09/18	108840	0100000000	449000	767.786,15	PERMANENTE
290	25/09/18	108839	8250000000	339000	99.112,90	RECURSO PRÓPRIO (0250)
294	03/10/18	108839	8100000000	449000	982.671,75	ANULAÇÃO PARA TROCA POR CONSUMO
297	05/10/18	108839	8100000000	339000	20.000,00	JORNADA CIENT. E TEC. E SIMPÓSIO PÓS GRAD.
306	18/10/18	88441	8100000000	339000	6.480,00	CAPACITAÇÃO SERVIDORES

306	18/10/18	108839	8100000000	339000	1.029.668,14	MANUTENÇÃO – CONSUMO
312	22/10/18	108839	8100000000	339000	80.000,00	MANUTENÇÃO – CONSUMO
321	23/10/18	108428	8100815153	339036	237.173,75	PROF. EXTERNOS ETEC – TED 5719
321	23/10/18	108428	8100915153	339147	47.434,75	INSS PATRONAL ETEC – TED 5719
322	23/10/18	108428	8108000000	339036	401.383,68	PROF. EXTERNOS ETEC – TED 5153
322	23/10/18	108428	8108000000	339147	80.276,74	INSS PATRONAL ETEC – TED 5153
327	25/10/18	108839	8250000000	339000	85.618,64	RECURSO PRÓPRIO (0250)
328	25/10/18	108842	0100000000	339018	116.870,00	AUXÍLIO ESTUDANTIL
347	09/11/18	108840	0100000000	339018	392.550,00	AUXÍLIO ESTUDANTIL
355	12/11/18	108839	8250000000	339000	11.604,20	RECURSO PRÓPRIO (0250)
362	12/11/18	108839	8100000000	339000	9.600,00	EDITAL 59/2018 PROJETO PIBIT
367	12/11/18	108839	8100000000	339000	4.800,00	EDITAL 58/2018 PROJETO PIBIC
379	13/11/18	108428	8108000000	339036	615.026,16	PROF. EXTERNOS ETEC – TED 5153
379	13/11/18	108428	8108000000	339147	123.009,00	INSS PATRONAL ETEC – TED 5153
379	13/11/18	108428	8108000000	339030	200.000,00	CONSUMO - ETEC - TED 5153
387	14/11/18	108428	8108000000	339030	87.258,19	CONSUMO ETEC - TED 5153
387	14/11/18	108428	8108000000	339039	95.430,00	SERVIÇOS - ETEC - TED 5153
				Total	8.443.335,53	

Fonte: dados extraídos do SIAFI - Sistema Integrado de Administração Financeira do Governo Federal (2018).

A tabela a seguir, demonstra as **liberações financeiras** das diversas fontes de recursos feitas pelo IFSULDEMINAS - Reitoria, para o Campus Muzambinho, a partir da posse da nova Diretoria:

LIBERAÇÕES FINANCEIRAS				
PF	DATA	FONTE	VALOR	OBSERVAÇÃO
924	21/08/18	0312915153	107.086,57	E-TEC RAP
951	21/08/18	8100000000	90.531,26	OCC 2018
952	21/08/18	0112000000	6.623,01	RAP
953	21/08/18	0100000000	20.475,73	OCC 2018
966	23/08/18	0100000000	6.834,08	OCC 2018
987	24/08/18	0112000000	10.042,21	RAP

988	24/08/18	8100000000	386.157,46	OCC 2018
997	27/08/18	0312915153	3.825,00	E-TEC RAP
1001	28/08/18	0100000000	45.795,94	OCC 2018
1010	29/08/18	0100915173	1.990,16	OCC 2018 (ALIM. ESCOLAR)
1020	30/08/18	0312915153	543,80	E-TEC RAP
1059	06/09/18	0100000000	85.253,88	OCC 2018
1060	06/09/18	8100000000	612.326,26	OCC 2018
1068	10/09/18	0100000000	359,70	OCC 2018
1079	13/09/18	8100000000	1.000,00	OCC 2018
1090	13/09/18	0100915173	5.926,33	OCC 2018 (ALIM. ESCOLAR)
1097	17/09/18	8100000000	5.000,00	OCC 2018
1098	18/09/18	0100000000	1.000,00	OCC 2018
1103	18/09/18	8100000000	229.367,53	OCC 2018
1122	20/09/18	0100000000	2.378,71	OCC 2018
1123	20/09/18	8100000000	198.559,22	OCC 2018
1134	21/09/18	0312915153	1,00	E-TEC RAP
1138	24/09/18	8100000000	81.325,39	OCC 2018
1145	24/09/18	0100915173	2.729,96	OCC 2018 (ALIM. ESCOLAR)
1159	25/09/18	8108000000	237.763,36	E-TEC TED 5153
1164	26/09/18	8100000000	819.462,14	OCC 2018
1181	01/10/18	0100000000	117.810,00	OCC 2018
1182	01/10/18	8100000000	96.465,39	OCC 2018
1218	04/10/18	0100000000	140.443,50	RAP
1219	04/10/18	8100000000	74.461,15	OCC 2018
1225	05/10/18	0100915173	5.929,00	OCC 2018 (ALIM. ESCOLAR)
1230	05/10/18	8100915153	106.861,70	E-TEC 2018
1232	05/10/18	0312915153	6.010,80	E-TEC RAP
1240	08/10/18	8100000000	61.055,11	OCC 2018
1253	11/10/18	0100915173	1.248,32	OCC 2018 (ALIM. ESCOLAR)
1259	11/10/18	0312915153	1.687,37	E-TEC RAP

1277	16/10/18	0100000000	36.820,23	OCC 2018
1278	16/10/18	0112000000	900,00	RAP
1279	16/10/18	8100000000	154.048,55	OCC 2018
1285	16/10/18	8108000000	50.028,60	E-TEC TED 5153
1286	16/10/18	8108000000	10.005,70	E-TEC TED 5153
1287	16/10/18	8108000000	20.843,80	E-TEC TED 5153
1290	18/10/18	8100000000	17.667,00	OCC 2018
1292	18/10/18	0100000000	1.773,68	OCC 2018
1292	18/10/18	8100000000	8.391,64	OCC 2018
1298	19/10/18	0312915153	3.976,00	RAP
1307	22/10/18	8108000000	19.323,75	E-TEC TED 5153
1328	26/10/18	0100000000	76.855,98	OCC 2018
1329	26/10/18	0112000000	14.267,50	RAP
1339	29/10/18	8100000000	243.585,15	OCC 2018
1341	30/10/18	8100000000	46.307,28	OCC 2018
1348	30/10/18	0100915173	877,02	OCC 2018 (ALIM. ESCOLAR)
1350	31/10/18	8108000000	19.340,07	E-TEC TED 5153
1363	01/11/18	8100000000	32.826,78	OCC 2018
1372	06/11/18	0100000000	112.159,38	OCC 2018
1382	06/11/18	8100000000	72.334,29	OCC 2018
1396	07/11/18	8188000000	13.620,53	EMENDA PARL.
1400	09/11/18	8100915153	278.136,56	ETEC
1408	13/11/18	0108000000	15.713,14	RAP
1417	13/11/18	0100000000	46.169,76	OCC 2018
1434	13/11/18	8100000000	110.734,44	OCC 2018
1434	13/11/18	8100000000	1.199,91	OCC 2018
1440	14/11/18	8100000000	3.103,07	OCC 2018
1442	16/11/18	0108000000	1.639,86	RAP
		Total	5.307.155,22	

Fonte: dados extraídos do SIAFI - Sistema Integrado de Administração Financeira do Governo Federal (2018).

Uma das ações mais importantes da nova gestão foi, sem dúvida, a regularização do pagamento das diversas bolsas aos alunos participantes de projetos, assistência estudantil, bolsas dos profissionais que atuam nos cursos de pedagogia EAD, pagamento de profissionais que atuaram no vestibular, bolsas de profissionais que atuaram nos cursos FIC, bolsas PIC de servidores, bolsas de tutores, professores, apoio e coordenadores de cursos EAD.

Pode-se ressaltar que as bolsas para pagamento de profissionais externos que atuam nos diversos cursos EAD estão sendo empenhadas, liquidadas, pagas e informadas no Sistema de Informações da Previdência Social por funcionários do setor financeiro e contábil, sem a contrapartida de pagamento de bolsa EAD para a função de apoio financeiro, gerando economia nos gastos públicos. É importante registrar que foi pago um montante de R\$ 448.944,15, das diversas bolsas em atraso.

PRESTAÇÃO DE CONTAS PAGAMENTO DE : ASSISTÊNCIA ESTUDANTIL- BOLSAS DE PROJETOS - PROFISSIONAIS				
MÊS DE REFERÊNCIA DESPESA: MAIO				
TIPO	VALOR TOTAL	EMPENHO	FONTE RECURSO	DATA DE PAGAMENTO
BOLSISTAS EXTERNOS ETEC (REF. A MAIO E JUNHO)	R\$ 198.136,13	2018NE000133	8108	26/09/18
	R\$ 84.480,00	2018NE000076	8100915153	05/10/18
	R\$ 50.028,60	2018NE000133	8108	16/10/18
	R\$ 4.571,40	2018NE000076	8100915153	16/10/18
VESTIBULAR	R\$ 27.123,38	2018NE000112	8100	10/09/18
LAB. EDUCAÇÃO E PRODUÇÃO	R\$ 4.900,00	2018NE000022	8100	11/09/18
TOTAL	R\$ 369.239,51			

PRESTAÇÃO DE CONTAS PAGAMENTO DE : ASSISTÊNCIA ESTUDANTIL- BOLSAS DE PROJETOS - PROFISSIONAIS				
MÊS DE REFERÊNCIA DESPESA: JUNHO				

TIPO	VALOR TOTAL	EMPENHO	FONTE RECURSO	DATA DE PAGAMENTO
NIPE EDITAL 01 2017	R\$ 10.800,00	2018NE000012	8100	10/09/18
ATEND COMUNIDADE – 01 2018	R\$ 10.400,00	2018NE000011	8100	10/09/18
MONITORIA	R\$ 33.000,00	2018NE000059	8250	11/09/18
LAB. EDUCAÇÃO E PRODUÇÃO	R\$ 4.700,00	2018NE000022	8100	01/10/18
TOTAL	R\$ 58.900,00			

PRESTAÇÃO DE CONTAS PAGAMENTO DE : ASSISTÊNCIA ESTUDANTIL- BOLSAS DE PROJETOS - PROFISSIONAIS				
MÊS DE REFERÊNCIA DESPESA: JULHO				
TIPO	VALOR TOTAL	EMPENHO	FONTE RECURSO	DATA DE PAGAMENTO
ATEND COMUNIDADE 01 2018	R\$ 10.400,00	2018NE000011	8100	10/09/18
PIQ SERVIDORES	R\$ 2.050,00	2018NE000025	8100	24/08/18
EXTENSÃO ESPORTE E CULTURA - 85 2017	R\$ 1.000,00	2018NE000102	8100	10/09/18
ALUNO DIGITAL	R\$ 2.154,64	2018NE000013	8100	10/09/18
AGRIFORT	R\$ 1.200,00	2018NE000093	8100	28/09/18
LAB. EDUCAÇÃO E PRODUÇÃO	R\$ 4.000,00	2018NE000022	8100	01/10/18
TOTAL	R\$ 20.804,64			

PRESTAÇÃO DE CONTAS PAGAMENTO DE : ASSISTÊNCIA ESTUDANTIL- BOLSAS DE PROJETOS - PROFISSIONAIS				
MÊS DE REFERÊNCIA DESPESA: AGOSTO				
TIPO	VALOR TOTAL	EMPENHO	FONTE RECURSO	DATA DE PAGAMENTO
NIPE EDITAL 04 2018	R\$ 2.400,00	2018NE000011	8100	28/09/18
NIPE EDITAL 03 2018	R\$ 6.000,00	2018NE000012	8100	28/09/18
NIPE EDITAL 02 2018	R\$ 1.200,00	2018NE000012	8100	28/09/18
ATEND COMUNIDADE - 01 2018	R\$ 12.400,00	2018NE000011	8100	28/09/18

AUX. ESTUDANTIL EDITAL EMERGENCIAL (técnico)	R\$ 150,00	2018NE000017	0100	06/09/18
AUX. ESTUDANTIL EDITAL EMERGENCIAL (superior)	R\$ 550,00	2018NE000018	0100	06/09/18
AUX. ESTUDANTIL EDITAL 14 2018 (técnico)	R\$ 9.780,00	2018NE000017	0100	06/09/18
AUX. ESTUDANTIL EDITAL 14 2018 (superior)	R\$ 26.560,00	2018NE000018	0100	06/09/18
AUX. ESTUDANTIL EDITAL 62 2017 (técnico)	R\$ 5.180,00	2018NE000017	0100	06/09/18
AUX. ESTUDANTIL EDITAL 62 2017 (superior)	R\$ 24.180,00	2018NE000018	0100	06/09/18
AUX. ESTUDANTIL EDITAL 74 2017 (técnico)	R\$ 51.960,00	2018NE000017	0100	06/09/18
AUX. ESTUDANTIL EDITAL 74 2017 (superior)	R\$ 49.900,00	2018NE000018	0100	06/09/18
TUTOR PEDAGOGIA (Ref. 13 tutores)	R\$ 31.200,00	2018NE207/NE17/NE206/NE673/NE257/NE203/NE202/NE18/NE136/NE204/NE137/NE205/NE582	8100	27/08/18
PIQ SERVIDORES	R\$ 1.550,00	2018NE000025	8100	02/10/18
LAB. ZOOLOGIA	R\$ 1.004,00	2018NE000041	8100	02/10/18
EXTENSÃO ESPORTE E CULTURA - 85 2017	R\$ 1.000,00	2018NE000102	8100	28/09/18
ALUNO DIGITAL	R\$ 1.205,55	2018NE000013	8100	10/09/18
AGRIFORT	R\$ 1.200,00	2018NE000093	8100	28/09/18
LAB. EDUCAÇÃO E PRODUÇÃO	R\$ 4.000,00	2018NE000022	8100	01/10/18
INOVAÇÃO TECNOLÓGICA -72 2018 (Subsequente)	R\$ 200,00	2018NE0000120	8100	11/09/18
INOVAÇÃO TECNOLÓGICA – 72 2018 (Superior)	R\$ 400,00	2018NE0000119	8100	11/09/18
TOTAL	R\$ 232.019,55			

PRESTAÇÃO DE CONTAS PAGAMENTO DE : ASSISTÊNCIA ESTUDANTIL- BOLSAS DE PROJETOS - PROFISSIONAIS

MÊS DE REFERÊNCIA DESPESA: SETEMBRO

TIPO	VALOR TOTAL	EMPENHO	FONTE RECURSO	DATA DE PAGAMENTO
NIPE EDITAL 05 2018	R\$ 4.900,00	2018NE0000012	8100	02/10/18
INOVAÇÃO TECNOLÓGICA -72 2018 (Subsequente)	R\$ 200,00	2018NE0000120	8100	02/10/18
INOVAÇÃO TECNOLÓGICA - 72 2018 (Superior)	R\$ 400,00	2018NE0000119	8100	02/10/18
NIPE EDITAL 04 2018	R\$ 2.400,00	2018NE000011	8100	02/10/18
NIPE EDITAL 03 2018	R\$ 6.000,00	2018NE000012	8100	02/10/18
NIPE EDITAL 02 2018	R\$ 1.200,00	2018NE000012	8100	02/10/18
ATEND COMUNIDADE 01 2018	R\$ 9.600,00	2018NE000011	8100	02/10/18
AUX. ESTUDANTIL EDITAL EMERGENCIAL (técnico)	R\$ 150,00	2018NE000017	0100	03/10/18
AUX. ESTUDANTIL EDITAL EMERGENCIAL (superior)	R\$ 550,00	2018NE000018	0100	03/10/18
AUX. ESTUDANTIL EDITAL 14 2018 (técnico)	R\$ 9.780,00	2018NE000017	0100	03/10/18
AUX. ESTUDANTIL EDITAL 14 2018 (superior)	R\$ 26.070,00	2018NE000018	0100	03/10/18
AUX. ESTUDANTIL EDITAL 62 2017 (técnico)	R\$ 5.250,00	2018NE000017	0100	03/10/18
AUX. ESTUDANTIL EDITAL 62 2017 (superior)	R\$ 24.010,00	2018NE000018	0100	03/10/18
AUX. ESTUDANTIL EDITAL 74 2017 (técnico)	R\$ 2.060,00	2018NE000017	0100	03/10/18
AUX. ESTUDANTIL EDITAL 74 2017 (superior)	R\$ 49.940,00	2018NE000018	0100	03/10/18
TUTOR PEDAGOGIA	R\$ 32.500,00	2018NE207/NE17/NE206/NE673/ NE257/NE203/NE202/NE18/NE13 6/NE204/NE137/NE205/NE582	8100	02/10/18
PIQ SERVIDORES	R\$ 1.550,00	2018NE000025	8100	01/11/18
LAB. ZOOLOGIA	R\$ 478,00	2018NE000041	8100	02/10/18
EXTENSÃO ESPORTE E CULTURA - 85 2017	R\$ 500,00	2018NE000102	8100	02/10/18
ALUNO DIGITAL	R\$ 1.995,50	2018NE000013	8100	17/10/18
AGRIFORT	R\$ 1.200,00	2018NE000093	8100	02/10/18

LAB. EDUCAÇÃO E PRODUÇÃO	R\$ 4.500,00	2018NE000022	8100	07/11/18
CURSO FIC – CELIN (REF. AGOSTO E SETEMBRO)	R\$ 2.993,28	2018NE000160	8100	07/11/18
TOTAL	R\$ 188.226,78			

PRESTAÇÃO DE CONTAS PAGAMENTO DE : ASSISTÊNCIA ESTUDANTIL- BOLSAS DE PROJETOS - PROFISSIONAIS				
MÊS DE REFERÊNCIA DESPESA: OUTUBRO				
TIPO	VALOR TOTAL	EMPENHO	FONTE RECURSO	DATA DE PAGAMENTO
NIPE EDITAL 05 2018	R\$ 4.900,00	2018NE0000012	8100	07/11/18
INOVAÇÃO TECNOLÓGICA - 72 2018 (Subsequente)	R\$ 200,00	2018NE0000120	8100	07/11/18
INOVAÇÃO TECNOLÓGICA - 72 2018 (Superior)	R\$ 400,00	2018NE0000119	8100	07/11/18
NIPE EDITAL 04 2018	R\$ 2.400,00	2018NE000011	8100	07/11/18
NIPE EDITAL 03 2018	R\$ 6.000,00	2018NE000012	8100	07/11/18
NIPE EDITAL 02 2018	R\$ 1.200,00	2018NE000012	8100	07/11/18
ATEND COMUNIDADE 01 2018	R\$ 9.200,00	2018NE000011	8100	07/11/18
AUX. ESTUDANTIL EDITAL EMERGENCIAL (técnico)	R\$ 150,00	2018NE000017	0100	08/11/18
AUX. ESTUDANTIL EDITAL EMERGENCIAL (superior)	R\$ 550,00	2018NE000018	0100	08/11/18
AUX. ESTUDANTIL EDITAL 14 2018 (técnico)	R\$ 9.780,00	2018NE000017	0100	08/11/18
AUX. ESTUDANTIL EDITAL 14 2018 (superior)	R\$ 25.750,00	2018NE000018	0100	08/11/18
AUX. ESTUDANTIL EDITAL 62 2017 (técnico)	R\$ 5.250,00	2018NE000017	0100	08/11/18
AUX. ESTUDANTIL EDITAL 62 2017 (superior)	R\$ 23.760,00	2018NE000018	0100	08/11/18
AUX. ESTUDANTIL EDITAL 74 2017 (técnico)	R\$ 2.060,00	2018NE000017	0100	08/11/18
AUX. ESTUDANTIL EDITAL 74 2017 (superior)	R\$ 49.570,00	2018NE000018	0100	08/11/18

TUTOR PEDAGOGIA	R\$ 29.900,00	2018NE582/NE207/NE257/NE206/ NE205/NE137/NE204/NE203/NE1 7/NE96/NE202/NE18	8100	07/11/18
PIQ SERVIDORES	R\$ 1.550,00	2018NE000025	8100	08/11/18
LAB. ZOOLOGIA	R\$ 472,00	2018NE000041	8100	07/11/18
EXTENSÃO ESPORTE E CULTURA 85 2017	R\$ 500,00	2018NE000171	8100	07/11/18
ALUNO DIGITAL	R\$ 2.044,00	2018NE000013	8100	07/11/18
AGRIFORT	R\$ 1.200,00	2018NE000093	8100	07/11/18
CURSO FIC – CELIN	R\$ 2.394,24	2018NE000160	8100	08/11/18
LAB. EDUCAÇÃO E PRODUÇÃO	R\$ 4.500,00	2018NE000022	8100	07/11/18
BOLSISTAS EXTERNOS ETEC (MEDIOTEC) JULHO/AGO/SET	R\$ 76.088,00	2018NE000184	8108	09/11/18
TOTAL	R\$ 259.818,24			

Fonte: dados extraídos do SIAFI - Sistema Integrado de Administração Financeira do Governo Federal (2018).

A seguir, temos os relatórios mensais de detalhamento da execução orçamentária e financeira nas três fases, por elemento de despesa: emissão da nota de empenho, liquidação da despesa e pagamento.

Despesas Empenhadas, Liquidadas e Pagas				
Mês Lançamento: AGO/2018 15-31 de agosto				
Ano Lançamento		2018		
Natureza Despesa Detalhada		DESPESAS EMPENHADAS (CONTROLE EMPENHO)	DESPESAS LIQUIDADAS (CONTROLE EMPENHO)	DESPESAS PAGAS (CONTROLE EMPENHO)
33901414	DIÁRIAS NO PAÍS	12.880,97		
33901801	BOLSAS DE ESTUDO NO PAÍS	204.554,71	201.887,21	2.190,00
33903001	COMBUSTÍVEIS E LUBRIFICANTES AUTOMOTIVOS	31.650,00	26.950,00	17.550,00

33903004	GÁS E OUTROS MATERIAIS ENGARRAFADOS	14.723,20	9.646,89	15.116,49
33903006	ALIMENTOS PARA ANIMAIS	35.571,50	47.536,00	22.138,00
33903007	GÊNEROS DE ALIMENTAÇÃO	53.306,75		
33903008	ANIMAIS PARA PESQUISA E ABATE	5.520,00	5.520,00	
33903011	MATERIAL QUÍMICO	4.343,00	4.680,00	
33903016	MATERIAL DE EXPEDIENTE	0,00	4.316,00	
33903017	MATERIAL DE TIC - MATERIAL DE CONSUMO	0,00	4.979,80	
33903019	MATERIAL DE ACONDICIONAMENTO E EMBALAGEM	7.517,50		
33903021	MATERIAL DE COPA E COZINHA	1.010,00		
33903022	MATERIAL DE LIMPEZA E PROD. DE HIGIENIZAÇÃO	25.626,28	2.856,40	10.481,90
33903024	MATERIAL P/ MANUT.DE BENS IMÓVEIS/INSTALACOES	2.118,25	1.870,00	3.019,38
33903026	MATERIAL ELÉTRICO E ELETRÔNICO	85,00	129,00	129,00
33903029	MATERIAL P/ ÁUDIO, VÍDEO E FOTO	0,00	2.028,10	2.028,10
33903031	SEMENTES, MUDAS DE PLANTAS E INSUMOS	0,00	1.737,30	5.760,90
33903035	MATERIAL LABORATORIAL	0,00	87,50	
33903040	MATERIAL BIOLÓGICO	0,00	306,00	7.985,00
33903042	FERRAMENTAS	355,80		
33903602	DIÁRIAS A COLABORADORES EVENTUAIS NO PAÍS	10.708,50		
33903606	SERVIÇOS TÉCNICOS PROFISSIONAIS	9.576,96		
33903628	SERVIÇO DE SELEÇÃO E TREINAMENTO	58.323,38	58.323,38	
33903701	APOIO ADMINISTRATIVO, TÉCNICO E OPERACIONAL	750.460,59	750.188,84	383.577,22
33903702	LIMPEZA E CONSERVAÇÃO	0,02		
33903703	VIGILÂNCIA OSTENSIVA	0,01		

33903704	MANUTENÇÃO E CONSERVAÇÃO DE BENS IMÓVEIS	0,05		
33903705	SERVIÇOS DE COPA E COZINHA	0,05		
33903706	MANUTENÇÃO E CONSERVAÇÃO DE BENS MÓVEIS	0,01		
33903903	COMISSÕES E CORRETAGENS	15.700,00	15.630,87	15.630,87
33903914	LOCAÇÃO BENS MOV. OUT.NATUREZAS E INTANGÍVEIS	0,00	0,00	5.134,90
33903916	MANUTENÇÃO E CONSERV. DE BENS IMÓVEIS	0,00	0,00	8.345,91
33903917	MANUT. E CONSERV. DE MÁQUINAS E EQUIPAMENTOS	15.000,00	0,00	5.225,83
33903919	MANUTENÇÃO E CONSERV. DE VEÍCULOS	60.000,00	0,00	16.339,33
33903923	FESTIVIDADES E HOMENAGENS	0,00	0,00	319,00
33903941	FORNECIMENTO DE ALIMENTAÇÃO	2.565,00		
33903943	SERVIÇOS DE ENERGIA ELÉTRICA	60.000,00	48.859,94	48.859,94
33903944	SERVIÇOS DE ÁGUA E ESGOTO	10.000,00	4.928,67	4.928,67
33903947	SERVIÇOS DE COMUNICAÇÃO EM GERAL	2.000,00	4.016,27	2.016,27
33903958	SERVIÇOS DE TELECOMUNICAÇÕES	0,00	0,00	1.864,04
33903965	SERVIÇOS DE APOIO AO ENSINO	2.850,00	0,00	0,00
33903969	SEGUROS EM GERAL	0,00	0,00	6.689,20
33903978	LIMPEZA E CONSERVAÇÃO	4.200,00		
33903979	SERV. DE APOIO ADMIN., TÉCNICO E OPERACIONAL	20.132,00	20.032,00	
33903983	SERVIÇOS DE CÓPIAS E REPRODUÇÃO DE DOCUMENTOS	0,00	0,00	15.326,55
33904007	MANUTENÇÃO CORRETIVA/ADAPTATIVA E SUSTENTAÇÃO SOFTWARES	0,00	0,00	3.695,26
33913947	SERVIÇOS DE COMUNICAÇÃO EM GERAL	8.000,00	5.418,56	5.418,56
33914712	CONTRIBUIÇÃO P/ O PIS/PASEP	1.340,00	1.338,85	1.338,85
33914718	CONTRIB.PREVIDENCIÁRIAS-SERVIÇOS DE TERCEIROS	13.915,39	11.664,68	

44905191	OBRAS EM ANDAMENTO	0,00	0,00	183.872,21
	TOTAIS:	1.444.034,92	1.234.932,26	794.981,38

Despesas Empenhadas, Liquidadas e Pagas				
Mês Lançamento: SET/2018				
Ano Lançamento		2018		
		DESPESAS EMPENHADAS (CONTROLE EMPENHO)	DESPESAS LIQUIDADAS (CONTROLE EMPENHO)	DESPESAS PAGAS (CONTROLE EMPENHO)
Natureza Despesa Detalhada		Movimento (Moeda Origem Conta Contábil)	Movimento (Moeda Origem Conta Contábil)	Movimento (Moeda Origem Conta Contábil)
33901414	DIÁRIAS NO PAÍS	0,00	13.073,15	7.949,73
33901801	BOLSAS DE ESTUDO NO PAÍS	36.082,50	29.860,00	202.317,21
33903001	COMBUSTÍVEIS E LUBRIFICANTES AUTOMOTIVOS	0,00	9.400,00	0,00
33903004	GÁS E OUTROS MATERIAIS ENGARRAFADOS	6.000,00	5.018,85	0,00
33903006	ALIMENTOS PARA ANIMAIS	77.821,30	43.707,25	0,00
33903007	GÊNEROS DE ALIMENTAÇÃO	0,00	38.381,19	1.265,94
33903008	ANIMAIS PARA PESQUISA E ABATE	0,00	0,00	0,00
33903011	MATERIAL QUÍMICO	2.476,80	3.734,00	0,00
33903016	MATERIAL DE EXPEDIENTE	10.399,00	0,00	0,00
33903017	MATERIAL DE TIC - MATERIAL DE CONSUMO	0,00	0,00	0,00
33903018	MATERIAIS E MEDICAMENTOS P/ USO VETERINÁRIO	1.095,00	0,00	0,00
33903019	MATERIAL DE ACONDICIONAMENTO E EMBALAGEM	0,00	7.517,50	0,00
33903022	MATERIAL DE LIMPEZA E PRODUTOS DE HIGIENIZAÇÃO	0,00	6.652,08	0,00
33903024	MATERIAL P/ MANUT.DE BENS IMÓVEIS/INSTALAÇÕES	0,00	68,75	0,00
33903031	SEMENTES, MUDAS DE PLANTAS E INSUMOS	0,00	759,08	0,00
33903035	MATERIAL LABORATORIAL	1.199,99	0,00	0,00

33903036	MATERIAL HOSPITALAR	2.095,35	0,00	0,00
33903040	MATERIAL BIOLÓGICO	0,00	0,00	306,00
33903042	FERRAMENTAS	0,00	355,80	0,00
33903301	PASSAGENS PARA O PAÍS	0,00	1.779,18	0,00
33903308	PEDÁGIOS	800,00	585,43	585,43
33903602	DIÁRIAS A COLABORADORES EVENTUAIS NO PAÍS	0,00	5.221,50	1.593,00
33903628	SERVIÇO DE SELEÇÃO E TREINAMENTO	0,01	0,00	58.323,38
33903630	SERVIÇOS MÉDICOS E ODONTOLÓGICOS	750,00	703,05	77,34
33903701	APOIO ADMINISTRATIVO, TÉCNICO E OPERACIONAL	366.322,26	365.652,55	732.264,17
33903903	COMISSÕES E CORRETAGENS	17.000,00	16.957,82	16.957,82
33903912	LOCAÇÃO DE MÁQUINAS E EQUIPAMENTOS	7.000,00	0,00	0,00
33903914	LOCAÇÃO BENS MOV. OUT.NATUREZAS E INTANGÍVEIS	2.200,00	0,00	0,00
33903916	MANUTENÇÃO E CONSERV. DE BENS IMÓVEIS	0,00	3.518,98	1.031,66
33903917	MANUT. E CONSERV. DE MÁQUINAS E EQUIPAMENTOS	0,00	13.598,88	648,36
33903943	SERVIÇOS DE ENERGIA ELÉTRICA	50.000,00	57.514,76	56.674,86
33903944	SERVIÇOS DE ÁGUA E ESGOTO	0,00	4.045,74	4.045,74
33903947	SERVIÇOS DE COMUNICAÇÃO EM GERAL	2.800,02	2.552,61	3.052,59
33903958	SERVIÇOS DE TELECOMUNICAÇÕES	2.150,00	2.172,56	2.172,56
33903969	SEGUROS EM GERAL	0,00	5.317,00	0,00
33903978	LIMPEZA E CONSERVAÇÃO	4.125,00	4.120,83	453,29
33903979	SERV. DE APOIO ADMIN., TÉCNICO E OPERACIONAL	1.440,00	1.590,00	2.203,52
33903980	HOSPEDAGENS	3.337,47	3.337,47	3.337,47
33903983	SERVIÇOS DE CÓPIAS E REPRODUÇÃO DE DOCUMENTOS	38.500,00	38.320,44	0,00
33904007	MANUTENÇÃO CORRETIVA/ADAPTATIVA E SUSTENTAÇÃO SOFTWARES	4.190,00	4.697,33	0,00
33904013	COMUNICAÇÃO DE DADOS E REDES EM GERAL	700,00	698,76	0,00
33904710	TAXAS	0,00	561,41	561,41

33909302	RESTITUIÇÕES	2.500,00	1.535,76	1.457,76
33913947	SERVIÇOS DE COMUNICAÇÃO EM GERAL	3.000,00	3.469,20	0,00
33914712	CONTRIBUIÇÃO P/ O PIS/PASEP	1.300,00	1.249,78	1.249,78
33914718	CONTRIB.PREVIDENCIÁRIAS-SERVIÇOS DE TERCEIROS	2.848,31	2.988,92	14.653,60
44905180	ESTUDOS E PROJETOS	0,00	14.241,57	621,04
44905191	OBRAS EM ANDAMENTO	317.000,00	81.519,30	153.102,13
44905204	APARELHOS DE MEDIÇÃO E ORIENTAÇÃO	2.091,71	0,00	0,00
44905208	APAR.EQUIP.UTENS.MED.,ODONT,LABOR.HOS PIT.	15.790,05	0,00	0,00
44905234	MÁQUINAS, UTENSÍLIOS E EQUIPAMENTOS DIVERSOS	10.244,89	0,00	0,00
44905242	MOBILIÁRIO EM GERAL	799,00	0,00	0,00
	TOTAIS:	994.058,66	796.478,48	1.266.905,79

Despesas Empenhadas, Liquidadas e Pagas				
Mês Lançamento: OUT/2018				
Ano Lançamento		2018		
Natureza Despesa Detalhada		DESPESAS EMPENHADAS (CONTROLE EMPENHO)	DESPESAS LIQUIDADAS (CONTROLE EMPENHO)	DESPESAS PAGAS (CONTROLE EMPENHO)
33901414	DIÁRIAS NO PAÍS	0,00	394,62	3.068,54
33901801	BOLSAS DE ESTUDO NO PAÍS	160.761,50	172.933,50	171.967,50
33903001	COMBUSTÍVEIS E LUBRIFICANTES AUTOMOTIVOS	47.850,00	47.850,00	57.596,70
33903004	GÁS E OUTROS MATERIAIS ENGARRAFADOS	14.000,00	5.065,81	16.985,25
33903006	ALIMENTOS PARA ANIMAIS	41.793,80	42.094,30	151.398,65
33903007	GÊNEROS DE ALIMENTAÇÃO	0,00	5.875,50	47.407,01
33903008	ANIMAIS PARA PESQUISA E ABATE	0,00	0,00	5.520,00
33903011	MATERIAL QUÍMICO	0,00	2.476,80	9.023,00
33903014	MATERIAL EDUCATIVO E ESPORTIVO	0,00	16.320,00	

33903016	MATERIAL DE EXPEDIENTE	950,00	2.854,50	12.810,50
33903017	MATERIAL DE TIC - MATERIAL DE CONSUMO	0,00	0,00	4.979,80
33903018	MATERIAIS E MEDICAMENTOS P/ USO VETERINÁRIO	9.305,64	4.382,00	
33903019	MATERIAL DE ACONDICIONAMENTO E EMBALAGEM	2.497,00	2.497,00	7.517,50
33903020	MATERIAL DE CAMA, MESA E BANHO	500,00		
33903022	MATERIAL DE LIMPEZA E PROD. DE HIGIENIZAÇÃO	7.100,00	13.114,70	6.652,08
33903024	MATERIAL P/ MANUT.DE BENS IMÓVEIS/INSTALAÇÕES	6.030,00	7.222,50	8.825,75
33903026	MATERIAL ELÉTRICO E ELETRÔNICO	0,00	85,00	
33903029	MATERIAL P/ ÁUDIO, VÍDEO E FOTO	6.270,00		
33903031	SEMENTES, MUDAS DE PLANTAS E INSUMOS	77.660,46	33.641,72	2.496,38
33903035	MATERIAL LABORATORIAL	0,00	2.199,96	87,50
33903036	MATERIAL HOSPITALAR	1.857,65	659,60	
33903042	FERRAMENTAS	0,00	0,00	355,80
33903301	PASSAGENS PARA O PAÍS	0,00	(57,16)	1.722,02
33903308	PEDÁGIOS	(2,49)	756,29	756,29
33903602	DIÁRIAS A COLABORADORES EVENTUAIS NO PAÍS	0,00	1.770,00	5.044,50
33903606	SERVIÇOS TÉCNICOS PROFISSIONAIS	(9.576,96)		
33903628	SERVIÇO DE SELEÇÃO E TREINAMENTO	9.576,96	2.993,28	32.500,00
33903630	SERVIÇOS MÉDICOS E ODONTOLÓGICOS	2.062,28	2.062,28	3.906,61
33903639	FRETES E TRANSPORTES DE ENCOMENDAS	2.570,00	300,00	300,00
33903701	APOIO ADMINISTRATIVO, TÉCNICO E OPERACIONAL	229.730,81	218.439,05	36.648,15
33903702	LIMPEZA E CONSERVAÇÃO	25.341,22	25.341,18	
33903704	MANUTENÇÃO E CONSERVAÇÃO DE BENS IMÓVEIS	9.838,80	9.838,80	
33903705	SERVIÇOS DE COPA E COZINHA	13.952,74	13.952,77	
33903901	ASSINATURAS DE PERIÓDICOS E ANUIDADES	7.990,00	7.990,00	

33903903	COMISSÕES E CORRETAGENS	21.300,00	20.803,62	20.803,62
33903905	SERVIÇOS TÉCNICOS PROFISSIONAIS	900,00		
33903912	LOCAÇÃO DE MÁQUINAS E EQUIPAMENTOS	2.398,00	1.482,00	
33903914	LOCAÇÃO BENS MÓV. OUT.NATUREZAS E INTANGÍVEIS	6.964,60	7.337,60	
33903916	MANUTENÇÃO E CONSERV. DE BENS IMÓVEIS	528,00	0,00	2.487,32
33903917	MANUT. E CONSERV. DE MÁQUINAS E EQUIPAMENTOS	1.500,00	2.765,38	12.950,52
33903919	MANUTENÇÃO E CONSERV. DE VEÍCULOS	0,00	58.967,08	5.674,90
33903920	MANUT.E CONS.DE B.MÓVEIS DE OUTRAS NATUREZAS	3.104,00	2.785,00	
33903922	EXPOSIÇÕES, CONGRESSOS E CONFERÊNCIAS	180,00		
33903923	FESTIVIDADES E HOMENAGENS	4.620,00	4.620,00	
33903941	FORNECIMENTO DE ALIMENTAÇÃO	0,00	2.565,00	2.565,00
33903943	SERVIÇOS DE ENERGIA ELÉTRICA	6.998,80	57.954,44	61.867,44
33903944	SERVIÇOS DE ÁGUA E ESGOTO	0,00	1.540,84	1.540,84
33903947	SERVIÇOS DE COMUNICAÇÃO EM GERAL	(0,88)	874,41	2.374,43
33903958	SERVIÇOS DE TELECOMUNICAÇÕES	(17,44)	2.167,37	2.167,37
33903965	SERVIÇOS DE APOIO AO ENSINO	0,00	900,00	
33903969	SEGUROS EM GERAL	0,00	5.344,30	5.317,00
33903978	LIMPEZA E CONSERVAÇÃO	17.541,47	4.120,83	7.788,37
33903979	SERV. DE APOIO ADMIN., TÉCNICO E OPERACIONAL	38.335,00	22.760,00	20.498,48
33903980	HOSPEDAGENS	750,00		
33903983	SERVIÇOS DE CÓPIAS E REPRODUÇÃO DE DOCUMENTOS	(18,53)	0,00	38.320,44
33904006	LOCAÇÃO DE SOFTWARES	16.992,00		
33904007	MANUTENÇÃO CORRETIVA/ADAPTATIVA E SUSTENTAÇÃO SOFTWARES	(0,02)	4.321,38	3.732,33
33904013	COMUNICAÇÃO DE DADOS E REDES EM GERAL	(5,48)	698,76	698,76

33904023	EMISSÃO DE CERTIFICADOS DIGITAIS	0,00	1.812,00	
33904710	TAXAS	361,13		
33909302	RESTITUIÇÕES	500,00	1.098,74	986,72
33913901	ASSINATURAS DE PERIÓDICOS E ANUIDADES	1.500,00	1.305,60	1.085,28
33913947	SERVIÇOS DE COMUNICAÇÃO EM GERAL	0,00	2.940,56	6.409,76
33914712	CONTRIBUIÇÃO P/ O PIS/PASEP	1.200,00	992,97	992,97
33914718	CONTRIB.PREVIDENCIÁRIAS-SERVIÇOS DE TERCEIROS	472,46	1.071,12	7.216,18
44905191	OBRAS EM ANDAMENTO	90.000,00	0,00	153.791,26
44905208	APAR.EQUIP.UTENS.MED.,ODONT,LABOR.HOS PIT.	125.062,75	71.250,00	71.250,00
44905212	APARELHOS E UTENSÍLIOS DOMÉSTICOS	20.993,37		
44905218	COLEÇÕES E MATERIAIS BIBLIOGRÁFICOS	18.583,14		
44905234	MÁQUINAS, UTENSÍLIOS E EQUIPAMENTOS DIVERSOS	1.199,91		
44905242	MOBILIÁRIO EM GERAL	23.140,00		
44905248	VEÍCULOS DIVERSOS	4.116,99		
	TOTAIS:	1.077.258,68	925.533,00	1.018.088,52

Despesas Empenhadas, Liquidadas e Pagas				
Mês Lançamento: NOV/2018				
Ano Lançamento		2018		
		DESPESAS EMPENHADAS (CONTROLE EMPENHO)	DESPESAS LIQUIDADAS (CONTROLE EMPENHO)	DESPESAS PAGAS (CONTROLE EMPENHO)
Natureza Despesa Detalhada				
33901801	BOLSAS DE ESTUDO NO PAÍS	4.650,00	1.630,00	162.116,00
33903004	GÁS E OUTROS MATERIAIS ENGARRAFADOS	(1.342,00)	0,00	5.065,81

33903006	ALIMENTOS PARA ANIMAIS	71.480,00	10.489,60	
33903008	ANIMAIS PARA PESQUISA E ABATE	31.840,00		
33903016	MATERIAL DE EXPEDIENTE	1.919,00	0,00	950,00
33903018	MATERIAIS E MEDICAMENTOS P/ USO VETERINARIO	0,00	1.677,50	3.287,00
33903022	MATERIAL DE LIMPEZA E PROD. DE HIGIENIZAÇÃO	0,00	0,00	6.786,70
33903029	MATERIAL P/ ÁUDIO, VÍDEO E FOTO	0,00	6.270,00	
33903031	SEMENTES, MUDAS DE PLANTAS E INSUMOS	4.520,19	0,00	16.161,48
33903301	PASSAGENS PARA O PAÍS	781,01		
33903308	PEDÁGIOS	2.400,00		
33903628	SERVIÇO DE SELEÇÃO E TREINAMENTO	29.898,99	32.294,24	35.287,52
33903630	SERVIÇOS MÉDICOS E ODONTOLÓGICOS	8.921,85	0,00	2.062,28
33903701	APOIO ADMINISTRATIVO, TÉCNICO E OPERACIONAL	3.500,00	14.477,47	196.268,37
33903702	LIMPEZA E CONSERVAÇÃO	0,00	0,00	25.341,18
33903704	MANUTENÇÃO E CONSERVAÇÃO DE BENS IMÓVEIS	0,00	0,00	9.838,80
33903705	SERVIÇOS DE COPA E COZINHA	0,00	0,00	13.952,77
33903905	SERVIÇOS TÉCNICOS PROFISSIONAIS	0,00	900,00	
33903912	LOCAÇÃO DE MÁQUINAS E EQUIPAMENTOS	7.206,00	916,00	
33903914	LOCAÇÃO BENS MÓV. OUT.NATUREZAS E INTANGÍVEIS	2.546,00	810,00	3.293,10
33903916	MANUTENÇÃO E CONSERV. DE BENS IMÓVEIS	97,11	128,00	
33903917	MANUT. E CONSERV. DE MÁQUINAS E EQUIPAMENTOS	366,83		
33903919	MANUTENÇÃO E CONSERV. DE VEÍCULOS	2.800,00		

33903920	MANUT.E CONS.DE B.MÓVEIS DE OUTRAS NATUREZAS	1.206,00	319,00	922,00
33903922	EXPOSIÇÕES, CONGRESSOS E CONFERÊNCIAS	360,00		
33903923	FESTIVIDADES E HOMENAGENS	4.620,00	0,00	4.620,00
33903943	SERVIÇOS DE ENERGIA ELÉTRICA	125.000,00	70.380,21	71.619,88
33903944	SERVIÇOS DE ÁGUA E ESGOTO	5.000,00	61,64	
33903947	SERVIÇOS DE COMUNICAÇÃO EM GERAL	3.000,00		
33903958	SERVIÇOS DE TELECOMUNICAÇÕES	6.000,00	1.753,37	1.753,37
33903969	SEGUROS EM GERAL	16.500,00	0,00	5.344,30
33903978	LIMPEZA E CONSERVAÇÃO	(12,51)		
33903979	SERV. DE APOIO ADMIN., TÉCNICO E OPERACIONAL	4.200,00	12.133,41	22.160,00
33903983	SERVIÇOS DE CÓPIAS E REPRODUÇÃO DE DOCUMENTOS	60.000,00		
33904007	MANUTENÇÃO CORRETIVA/ADAPTATIVA E SUSTENTAÇÃO SOFTWARES	15.654,90	0,00	3.838,88
33904013	COMUNICAÇÃO DE DADOS E REDES EM GERAL	(2,96)	0,00	698,76
33904710	TAXAS	227,60		
33909302	RESTITUIÇÕES	0,00	0,00	190,02
33913901	ASSINATURAS DE PERIÓDICOS E ANUIDADES	0,00	0,00	220,32
33913947	SERVIÇOS DE COMUNICAÇÃO EM GERAL	8.000,00	4.361,28	4.361,28
33914712	CONTRIBUIÇÃO P/ O PIS/PASEP	5.341,18		
33914718	CONTRIB.PREVIDENCIÁRIAS-SERVIÇOS DE TERCEIROS	14.485,14	6.578,66	7.589,78
44905191	OBRAS EM ANDAMENTO	0,00	0,00	14.773,03
44905208	APAR.EQUIP.UTENS.MED.,ODONT,LABOR.H OSPIT.	0,00	1.342,00	1.342,00

44905212	APARELHOS E UTENSÍLIOS DOMÉSTICOS	0,00	2.223,33	2.223,33
44905234	MÁQUINAS, UTENSÍLIOS E EQUIPAMENTOS DIVERSOS	0,00	1.199,91	
	TOTAIS:	1.164,3344	169.945,62	622.067,96

Fonte: Tesouro Gerencial (2018). Obs: relatório extraído do Tesouro Gerencial em 09/11/2018, data base 08/11/2018, devido ao prazo para inserir informações neste documento.

Desde o início da Nova Gestão, o Setor de Compras, Licitações e Contratos teve o desafio de realizar novos processos licitatórios, assim como a celebração de novos contratos, dentre eles os contratos com as novas empresas vencedoras dos processos licitatórios de terceirização, conforme listados a seguir:

Pregão Eletrônico

PROCESSO	PREGÃO	Nº	OBJETO	VALOR LICITADO
23346.000207/2018-14	Pregão	20/2018	AQUISIÇÃO DE INSUMOS	R\$ 77.660,46
23346.000212/2018-19	Pregão	21/2018	AQUISIÇÃO DE MATERIAIS DE CONSUMO PARA AGROINDÚSTRIA	R\$ 42.054,44
23346.000218/2018-96	Pregão	22/2018	AQUISIÇÃO DE MATERIAIS PARA MANUTENÇÃO DE BENS IMÓVEIS E OUTROS.	R\$ 257.584,40
23346.000225/2018-98	Pregão	23/2018	AQUISIÇÃO DE MATERIAIS LABORATORIAIS	R\$ 10.195,14
23346.000226/2018-32	Pregão	24/2018	AQUISIÇÃO DE MATERIAIS PERMANENTES PARA O CURSO DE CIÊNCIAS BIOLÓGICAS	R\$ 112.297,00
23346.000239/2018-10	Pregão	25/2018	AQUISIÇÃO DE MATERIAIS LABORATORIAIS E OUTROS	R\$ 75.091,93
23346.000242/2018-25	Pregão	26/2018	AQUISIÇÃO DE GÁS LIQUEFEITO DE PETRÓLEO	R\$ 14.000,00
23346.000276/2018-10	Pregão	27/2018	AQUISIÇÃO DE GASOLINA COMUM (ABASTECIMENTO NO POSTO DE COMBUSTÍVEIS)	DESERTO
23346.000281/2018-22	Pregão	28/2018	AQUISIÇÃO DE MATERIAIS BIBLIOGRÁFICOS	R\$ 18.583,14
23346.000285/2018-19	Pregão	29/2018	AQUISIÇÃO DE MATERIAIS DE CONSUMO DIVERSOS	R\$ 119.482,13
23346.000292/2018-11	Pregão	30/2018	AQUISIÇÃO DE EQUIPAMENTOS E MOBILIÁRIOS PARA O REFEITÓRIO	EM TRÂMITE
23346.000320/2018-91	Pregão	31/2018	AQUISIÇÃO DE FERRAGENS, FERRAMENTAS E MATERIAIS DE MANUTENÇÃO PREDIAL	EM TRÂMITE
23346.000321/2018-36	Pregão	32/2018	AQUISIÇÃO FUTURA DE SUPRIMENTOS E MATERIAL DE INFORMÁTICA	EM TRÂMITE

23346.000327/2018-11	Pregão	33/2018	AQUISIÇÃO DE GASOLINA COMUM (ABASTECIMENTO NO POSTO DE COMBUSTÍVEIS)	DESERTO
23346.000340/2018-62	Pregão	34/2018	AQUISIÇÃO DE GÊNEROS DE ALIMENTAÇÃO	EM TRÂMITE
23346.000341/2018-15	Pregão	35/2018	AQUISIÇÃO DE EQUIPAMENTOS E MOBILIÁRIOS PARA O CURSO DE MEDICINA VETERINÁRIA	R\$ 175.152,80
23346.000347/2018-84	Pregão	36/2018	AQUISIÇÃO DE MATERIAIS LABORATORIAIS E HOSPITALARES	EM TRÂMITE
23346.000355/2018-21	Pregão	37/2018	AQUISIÇÃO DE FÁRMACOS, MATERIAIS E EQUIPAMENTOS DE ENFERMAGEM E MATERIAL ZOOTÉCNICO	EM TRÂMITE

Dispensa de Licitação

PROCESSO	NÚMERO	OBJETO	VALOR
23346.000244.2018-14	22	PRESTAÇÃO DE SERVIÇOS DE FORNECIMENTO DE ALIMENTAÇÃO EQUIPE DE CANOAGEM IFSULDEMINAS - CAMPUS MUZAMBINHO	R\$ 2.565,00
23346.000249.2018-47	23	PRESTAÇÃO DE SERVIÇOS DE FRETE PARA TRANSPORTE DE ANIMAIS	R\$ 13.220,00
23346.000252.2018-61	24	AQUISIÇÃO DE MATERIAIS LABORATORIAIS	R\$ 1.199,99
23346.000256.2018-49	25	HOSPEDAGEM DA DELEGAÇÃO DE MUZAMBINHO QUE PARTICIPARÁ DOS JIFS 2018 (JOGOS DOS INSTITUTOS FEDERAIS) DE ETAPA REGIONAL (REGIÃO SUDESTE DO BRASIL) NA CIDADE DE BELO HORIZONTE-MG	R\$ 3.337,47
23346.000258.2018-38	26	AQUISIÇÃO DE MEDICAMENTO PARA USO VETERINÁRIO	R\$ 1.095,00
23346.000268.2018-73	27	AQUISIÇÃO DE MATERIAIS QUÍMICOS	R\$ 2.476,80
23346.000271.2018-97	28	AQUISIÇÃO DE GÁS ENGARRAFADO	\$ 6.000,00
23346.000273.2018-86	29	AQUISIÇÃO DE MATERIAIS LABORATORIAIS	R\$ 999,98
23346.000286.2018-55	30	AQUISIÇÃO DE MATERIAIS DE ACONDICIONAMENTO	R\$ 2.497,00
23346.000296.2018-91	31	AQUISIÇÃO DE MATERIAIS DE ACONDICIONAMENTO E EMBALAGEM E DE GÊNEROS DE ALIMENTAÇÃO	1.830,00.
23346.000297.2018-35	32	CONTRATAÇÃO DE EMPRESA PARA PRESTAÇÃO DE SERVIÇOS DE HOSPEDAGEM NO MUNICÍPIO DE MUZAMBINHO	R\$ 750,00

23346.000316.2018-23	33	AQUISIÇÃO DE MATERIAIS DE ACONDICIONAMENTO E EMBALAGEM E DE GÊNEROS DE ALIMENTAÇÃO	R\$ 2.110,00
23346.000322.2018-81	34	AQUISIÇÃO DE MATERIAL GRÁFICO (CAPA DE PROCESSO)	R\$ 950,00
23346.000325.2018-14	35	SERVIÇO DE LICENCIAMENTO DE SOFTWARE	R\$ 16.992,00
23346.000349.2018-73	36	AQUISIÇÃO DE MATERIAIS DE CAMA E BANHO	R\$ 500,00
23346.000352.2018-97	37	AQUISIÇÃO DE MATERIAIS DE ÁUDIO, VÍDEO E FOTO. (PORTA BANNER)	R\$ 6.270,00
23346.000367.2018-55	38	AQUISIÇÃO DE MATERIAL GRÁFICO (CAPA DE PROCESSO-SECRETARIA)	R\$ 1.919,00

Inexigibilidade de Licitação

PROCESSO	NÚMERO	OBJETO	VALOR
23346.000245.2018-69	16	INSCRIÇÃO PARA PARTICIPAÇÃO NO XXXII CONGRESSO NACIONAL DE MILHO E SORGO A SER REALIZADO PELO PROF. JOSÉ SÉRGIO DE ARAÚJO NO PERÍODO DE 10 A 14 DE SETEMBRO DE 2018 NA CIDADE DE LAVRAS/MG	R\$ 900,00
23346.000246.2018-11	17	INSCRIÇÃO DE ALUNOS DO IFSULDEMINAS-CAMPUS MUZAMBINHO JUNTO AO CAMPEONATO BRASILEIRO DE CANOAGEM (15 ALUNOS)	R\$ 750,00
23346.000255.2018-02	18	INSCRIÇÃO DO PROF. JOÃO CARLOS TELÇES RIBEIRO DA SILVA NO ENCIT2018.	R\$ 1.200,00
23346.000257.2018-93	19	CONTRATAÇÃO DA PESSOA FÍSICA ISABELA RIBEIRA DA SILVA GARCIA PARA PRESTAÇÃO DE SERVIÇOS DE PROFESSORA PESQUISADORA NO CURSO DE PEDAGOGIA (EAD) CONFORME EDITAL 07/2018	R\$ 5.200,00
23346.000275.2018-75	20	SERVIÇO DE MANUTENÇÃO E SUPORTE E SUPORTE DO SISTEMA ACADÊMICO "GIZ", POR UM PERÍODO DE 12 MESES	R\$ 80.852,22
23346.000295.2018-46	21	SERVIÇOS DE ABATE DE ANIMAIS	R\$ 42.700,00

23346.000333/2018-61	22	PAGAMENTO DOS SERVIÇOS PRESTADOS PELA ASSOCIAÇÃO DOS CRIADORES DE GADO HOLANDESES DE MINAS GERAIS. REFERENTE AO ANO DE 2018	R\$ 15.000,00
----------------------	----	---	---------------

Contratos

PROCESSO	NÚMERO	OBJETO	VIGÊNCIA	EMPRESA
23346.000201/2018-39	18	PRESTAÇÃO DE SERVIÇOS DE MÃO-DE-OBRA TERCEIRIZADA	03/09/2018 A 03/09/2019	MV SERVICE ASSEIO E CONSERVAÇÃO CNPJ: 09.508.282/0001-07
23346.000200/2018-94	19	PRESTAÇÃO DE SERVIÇOS DE MÃO-DE-OBRA TERCEIRIZADA	03/09/2018 A 03/09/2019	XINGU ELETRIFICAÇÕES E CONSTRUÇÕES LTDA CNPJ: 03.596.437/0001-28
23346.000145/2018-32	20	PRESTAÇÃO DE SERVIÇOS DE MÃO-DE-OBRA TERCEIRIZADA	03/09/2018 A 03/09/2019	ADCON ADMINISTRAÇÃO E CONSERVAÇÃO EIRELI CNPJ: 04.552.404/0001-49
23346.000145/2018-32	21	PRESTAÇÃO DE SERVIÇOS DE MÃO-DE-OBRA TERCEIRIZADA	03/09/2018 A 03/09/2019	ARTEBRILHO MULTSERVIÇOS LTDA CNPJ: 07.655.416/0001-97
23346.000145.201832	22	PRESTAÇÃO DE SERVIÇOS DE MÃO-DE-OBRA TERCEIRIZADA	03/09/2018 A 03/09/2019	MV SERVICE ASSEIO E CONSERVAÇÃO EIRELI CNPJ: 09.508.282/0001-07
23346.000145/2018-32	23	PRESTAÇÃO DE SERVIÇOS DE MÃO-DE-OBRA TERCEIRIZADA	03/09/2018 A 03/09/2019	XINGU ELETRIFICAÇÕES E CONSTRUÇÕES LTDA CNPJ: 03.596.437/0001-28
23346.000257.2018-93	24	CONTRATAÇÃO DE PROFESSOR MEDIADOR NO CURSO DE PEDAGOGIA	06/09/2018 A 06/01/2019	ISABELA RIBEIRO DA SILVA GARCIA.
23346.000145/2018-32	25	PRESTAÇÃO DE SERVIÇOS DE MÃO-DE-OBRA TERCEIRIZADA	03/09/2018 A 03/09/2019	ADCON ADMINISTRAÇÃO E CONSERVAÇÃO EIRELI CNPJ: 04.196.645/0001-00
23346.000275.2018-75	26	SERVIÇO DE SUPORTE E MANUTENÇÃO DO SISTEMA ACADÊMICO GIZ	25/09/2018 A 25/09/2019	SOFTWARE DE GESTÃO LTDA -ME CNPJ: 08.173.813/0001-95
23346.000295.2018-46	27	PRESTAÇÃO DE SERVIÇO DE ABATE DE ANIMAIS	04/10/2018 A 04/10/2019	FRIGORÍFICO ABATEDOURO COSTA E TAVARES CNPJ: 04.399.992/0001-22
23346.000249.2018-47	28	PRESTAÇÃO DE SERVIÇOS COM FRETE PARA TRANSPORTE DE ANIMAIS	16/10/2018 A 16/10/2019	ENIO MAGALHAES SALVADOR

Dentre os pontos positivos de melhorias no setor, pode-se destacar:

- Maior agilidade no atendimento das demandas requeridas para o setor;
- Prioridade no pagamento de bolsas aos alunos, funcionários e demais colaboradores;
- Diminuição do tempo de espera para pagamento de mercadorias ou prestação de serviços;
- Maior confiabilidade dos clientes internos (alunos e prestadores de serviços) e externos (fornecedores), gerando menor número de cobranças;
- Maior entrosamento entre a equipe, valorizando as potencialidades de cada servidor, para que se sintam motivados e desempenhem da melhor maneira suas atribuições.

Perspectivas para o ano de 2019:

- Com a implantação do PGC (Plano de Gerenciamento de Contratações), sistema de inclusão de dados com planejamento de compras até março de 2019, que estará atrelado à LOA (Lei Orçamentária Anual) 2019, haverá maior agilidade em todos os processos de aquisição de produtos, serviços, equipamentos e obras. Esse mecanismo irá proporcionar economia de recursos, otimização e eficiência dos processos de compras, com a sistematização dos diversos pedidos de um mesmo material ou serviço, utilizado nos diversos setores;
- Com a implantação do PGC, os setores administrativos relacionados ao setor de compras também serão beneficiados, pois haverá maior eficiência e agilidade em todas as outras etapas subsequentes à contratação de produtos ou serviços;
- Em relação à transparência nos atos de gestão orçamentária e financeira, espera-se que sejam implantados novos mecanismos de controle, como a integração do SUAP (Sistema Unificado de Administração Pública) e o Tesouro Gerencial, para maior agilidade na geração de relatórios e de forma mais completa;
- Buscar melhorias constantes para a execução do trabalho, com a otimização do tempo, adotando novas ferramentas tecnológicas e procurando

aperfeiçoamento das rotinas de trabalho por meio da troca de ideias e experiências com profissionais de outros Campus ou Reitoria, assim como capacitação por meio de cursos e/ou seminários.

Ainda existem muitos desafios a serem enfrentados para que a CGAF consiga atingir todos os objetivos propostos, como a efetiva transparência nos atos de gestão, mas estamos buscando sempre o aprimoramento para que o Campus Muzambinho se desenvolva com sustentabilidade através dos princípios norteadores da Administração Pública, que são: Legalidade, Impessoalidade, Moralidade, Publicidade e Eficiência.

Coordenação Geral de Produção - CGProd

Prof. Alberto Donizete Alves

Desde que a gestão assumiu, a pasta de CGProd foi a coordenação onde houve um maior investimento orçamentário, num valor aproximado de R\$ 580.000,00. Isso se deve às compras de rações para os animais, sementes e fertilizantes para o plantio, aquisição de animais para pesquisa e outros gastos corriqueiros. Com esse investimento no setor, no próximo ano estimamos um retorno de receitas arrecadadas na produção da agroindústria, do setor de olericultura e o setor de leite no aumento de sua produção.

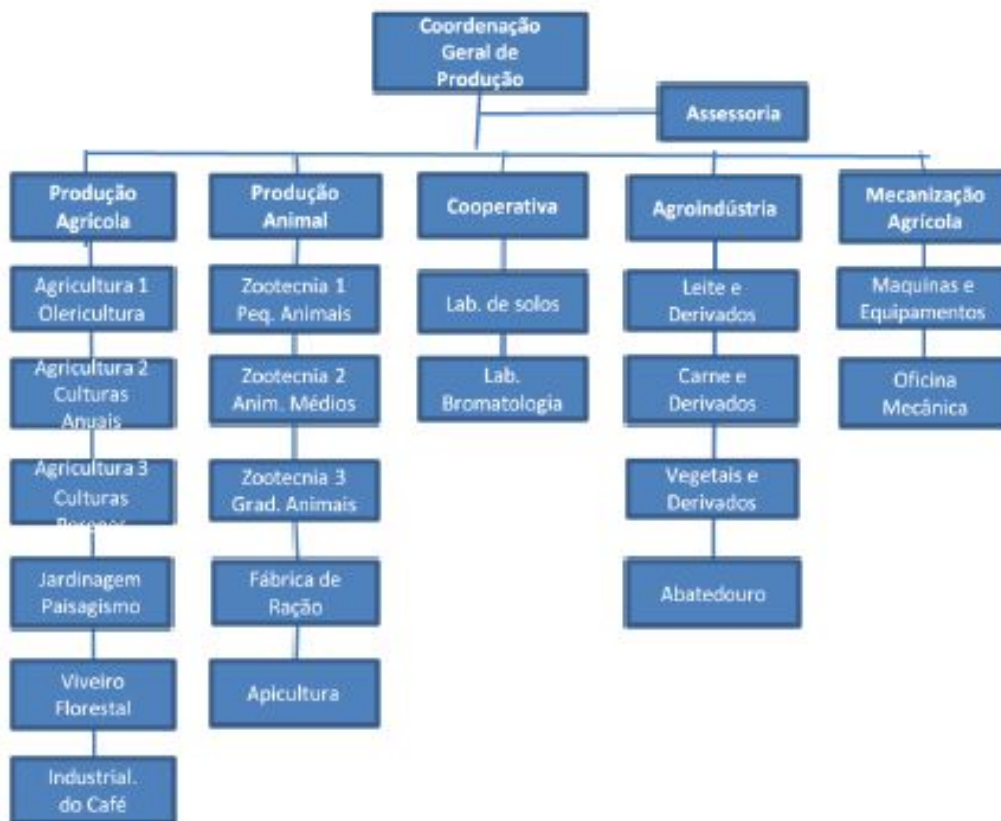
A nova gestão permitirá que fóruns de discussões aconteçam entre os diversos setores ligados à CGProd a fim de executar as ações em seu tempo correto e com uma melhor eficiência dos processos. Nesses três primeiros meses, visitamos os setores com a maior regularidade possível, a fim de identificarmos as demandas emergenciais e aportarmos os esforços necessários para atendê-las. Um exemplo foi a plantação do milho (~15 ha) na janela adequada para o plantio, fato que há anos não era feito e que gerou enormes impactos negativos, tal como a perda nutricional do milho colhido.





Um fato que limitou as ações da CGProd nesses três primeiros meses foi a contratação de terceirizados. Isso impediu que houvesse uma melhor integração de toda a equipe, uma vez que o quantitativo de colaboradores nessa Coordenação é muito alto e fazer todos esses ajustes demandou muito tempo.

Encerradas as contratações, discutiremos com os envolvidos na CGProd, dentre outros assuntos, a reorganização do setor, o qual poderá ter a estrutura apresentada a seguir. Nessa estrutura, a assessoria assume a figura do substituto do CGProd, a qual está vinculada ao servidor Juliano Francisco Rangel.



Possível organograma da CGProd.

Abaixo listamos as ações realizadas em função do investimento recebido:

AQUISIÇÃO DE SEMENTES:

Milho variedade = 11 sc
Milho Híbrido Bt RR = 30 sc (doação)
Milho Híbrido = 10 sc (doação Deputado)
Milho Híbrido = 2 sc (doação Syngenta)
Milho Híbrido = 10 sc (estoque 2017)
Semente de capim Brachiaria = 21 sc

EMPENHOS REALIZADOS:

Fertilizante 8:28:16 = 9,5 t (milho)
Fertilizante 2:18:00 = 11 t (café)
Fertilizante 30:00:10 = 12 t (cobertura milho e café)
Fertilizante 4:14:8 = 2,25 t (Olericultura).
Defensivos = 160 L Glifosato
Pintainhos = 6000 unidades (2 lotes de 3000 cada)
Frangas de postura com 100 dias de idade = 1250 unidades

EMPENHOS REALIZADOS: RAÇÕES

Frango de corte: Inicial, crescimento e final (2 lotes).
Avicultura de postura
Equinos
Suínos (todas as fases)
Ovinos (todas as fases)
Cães (grande porte)
Feno vaqueiro
Farelo de soja
Milho em grão
Uréia pecuária
Sal comum

Resíduo de cevada
Caroço de algodão
Polpa cítrica

EMPENHOS REALIZADOS: OUTROS MATERIAIS

Gás acetileno – Lab de solos
Agroindústria – materiais diversos
Lab de Solos e Folhas – reagentes diversos
Lab de Bromatologia – reagentes diversos
Coleta de Resíduos
Controles de pragas
Serviço de abate de suínos e bovinos
Transporte de bovinos
Acerto com a Associação dos Criadores de Gado Holandês

Outro elemento importante da CGProd é Cooperativa Escola dos Alunos do Campus Muzambinho (COOPAM), que atualmente está com a Orientação do Prof. Dênis Bueno da Silva. É uma intenção da nova gestão que a COOPAM possa, mais ativamente, demonstrar suas ações em boletins próprios.

De especial importância temos a Agroindústria, a qual está sob a responsabilidade da Profa. Bianca Sarzi de Souza. As principais ações desse setor estão relacionadas às adequações das instalações para melhoria dos produtos por lá processados. Os detalhes dessas melhorias são apresentados no capítulo da Coordenação Geral de Organização e Planejamento (CGOP).

De maneira complementar à CGProd, possuímos a Fazenda São Sebastião no município de Guaxupé/MG, a qual está sob a responsabilidade do Prof. Felipe Campos Figueiredo. Nessa Fazenda vem sendo implementado um grande projeto em parceria com a Cooxupé, Agrifort Jr e IFSULDEMINAS. O valor investido será de R\$100.000,00 até a implantação do polo programada para 2021, mas que está em fase adiantada de

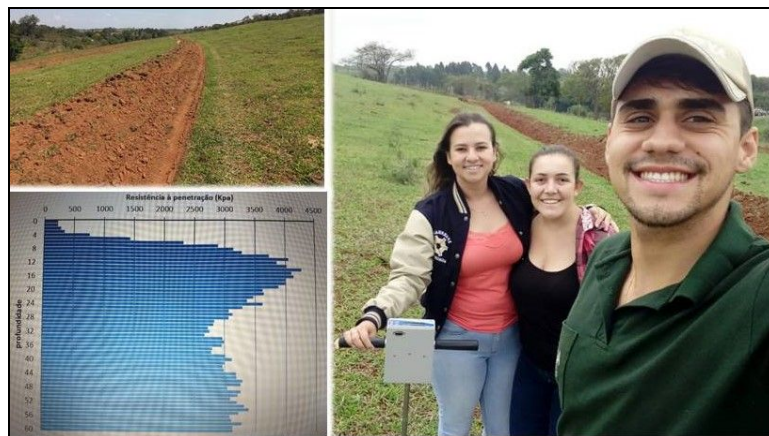
implantação e deverá ser finalizada em 2018/2019 com perspectiva de renovação por mais tempo. Dentro desse projeto estão previstas parcerias com empresas de insumos e equipamentos do setor cafeeiro, que deverá captar R\$560.000 anuais de recursos, e que deverá tornar a Fazenda auto-sustentável sob o ponto de vista financeiro. Todos os experimentos terão o envolvimento de alunos, e a gestão e execução dos recursos será realizada pela Agrifort Jr., trazendo consigo: o ensino, pesquisa, extensão e produção.

Desde o primeiro dia de gestão foram implementadas ações para melhoria das condições da Fazenda. Assim já foi realizado:

- Foi construída, em 15 dias, uma cerca de mais de 1000m na área de um antigo café, onde foi possível abrir 16ha para o pastejo das vacas, o que será muito importante para o período da seca de 2019;



- Desmama e fornecimento de 47 cabeças de gado para o Campus Muzambinho;
- Compra e incorporação de 20t de calcário no pasto onde será plantado milho em consórcio com Braquiaria brizanta. O recurso para a compra do calcário foi de um projeto já conduzido na área do Polo de Inovação em Cafeicultura;
- Renovação das curvas de nível do pasto de determinação da compactação do solo;



- Limpeza da entrada, pintura da cercas, aplicação de herbicida, remoção de galhos e árvores caídas próximas à sede da fazenda;
- Retirada do portão antigo, aquisição e instalação de um novo portão eletrônico na entrada da Fazenda, com recurso oriundo da parceria com a Cooxupé no Polo de Inovação em Cafeicultura;



- Reforma da estrada que dá acesso à área experimental do Polo de Inovação em Cafeicultura, com construção de caixas de retenção de água;
- Corte de 25 dúzias mourões e esticadores para construção de novas cercas e reforma de cercas antigas;



- Aquisição de 32 sacos de sementes de milho híbrido doados pela Agroceres, totalizando um valor aproximado de R\$23.000. Destes, 15 sacos foram doados ao Campus Muzambinho e 17 serão plantados na fazenda de Guaxupé;
- Aquisição de 13 toneladas de adubo doados pela Cooxupé para plantio do milho, totalizando um valor de aproximadamente R\$27.000;
- Preparo de solo de 15ha para plantio de milho em consórcio com braquiária;



- Foram negociados e contratadas parcerias na forma de experimentos na fazenda, com as empresas:
 - Braskem: 1 experimento R\$ 180.000,00 em três anos (R\$60.000/ano)
 - Floema Nutrição Vegetal: 2 experimentos R\$160.000,00 em quatro anos (R\$40.000/ano)
 - Mosaic: 2 experimentos R\$ 320.000 em quatro anos (R\$80.000/ano) em fase de negociação

Todas as atividades neste curto período foram possíveis graças à dedicação e comprometimento da supervisora da Fazenda, Eduarda de Oliveira, dos funcionários Armando e Luizão, da Agrifort Jr., e da fundamental ajuda dos servidores Carlos Eduardo Machado e Pedro Amore.

Coordenação Geral de Organização e Planejamento - CGOP

Prof. Fabiano Fernandes da Silva

Essa coordenação surge da necessidade de alterar a filosofia da CGSG (Coordenação Geral de Serviços Gerais) de execução de demandas da Direção-Geral para ser protagonista na tomada de decisão. Compreendendo a real situação orçamentária do Campus, a partir do diálogo permanente, sobretudo com a DAP, tem sido possível direcionar de maneira mais eficiente às demandas desse setor.

Essa Coordenação está dividida em três setores: setor dos transportes, setor dos serviços gerais e setor de obras.

Até o presente momento, nossa gestão investiu aproximadamente R\$ 470.000,00, onde o setor atendeu as despesas fixas de água, energia elétrica, telefonia fixa, e aquisição de combustível e manutenção de toda frota, por exemplo.

A seguir ilustramos parte da equipe que compõe a CGOP.



Parte dos servidores que compõem a CGOP.

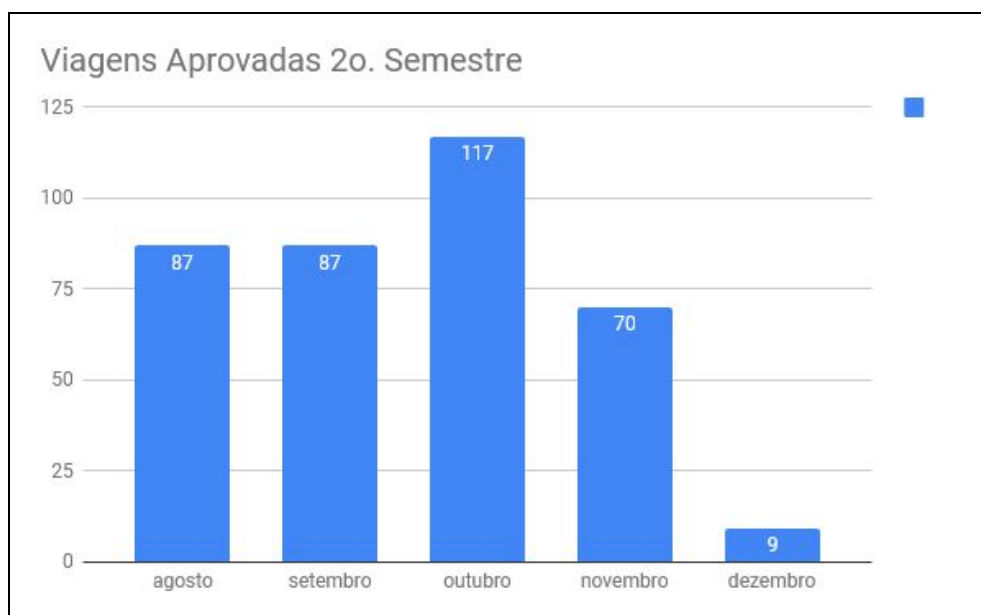
SETOR DE TRANSPORTE

- Todas as medidas foram baseadas no princípio da economicidade e do planejamento dos recursos disponíveis;
- Conscientização dos servidores sobre os pedidos de deslocamento;
- Otimização da agenda de viagens, buscando parcerias com os setores de transporte dos demais campi e reitoria;
- Organização da frota e da agenda dos motoristas para atender as demandas do setor de maneira equilibrada e eficiente;
- Redução de aproximadamente 45% do quadro de motoristas terceirizados.

PLANEJAMENTO PARA 2019

- Reduzir o gasto com combustíveis;
- Reduzir o gasto com manutenção dos veículos;
- Licitar peças e acessórios básicos para veículos e tratores;
- Agendar revisão preventiva para veículos e tratores;
- Retomar o serviço de rastreamento dos veículos que realizam viagens externas;
- Direcionar de maneira organizada cada veículo para atender demandas específicas.

Abaixo apresentamos a métrica de viagens aprovadas no 2º semestre de 2018:



- Atendimento de 370 viagens, onde apenas 70 foram colocadas em planilha solicitada no início da gestão;
- Média de viagens por dia: 3,32 viagens (ao longo do ano);
- Média de viagens por motorista no primeiro semestre: 10,72 viagens por motorista;
- Média de viagens por motorista no segundo semestre: 11,01 viagens por motorista.

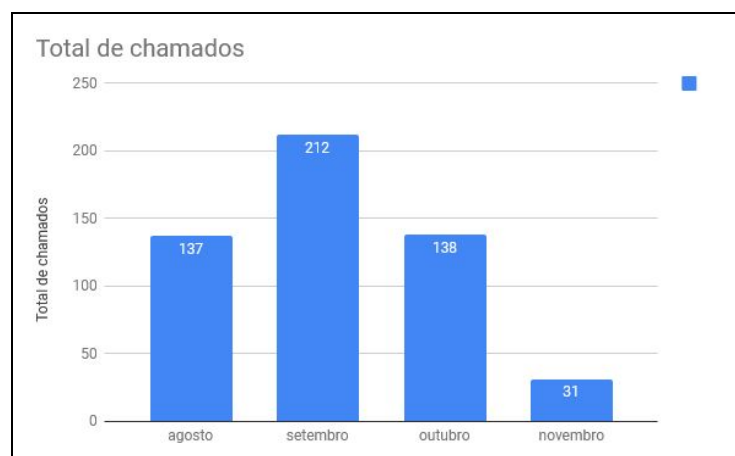
SETOR DE SERVIÇOS GERAIS

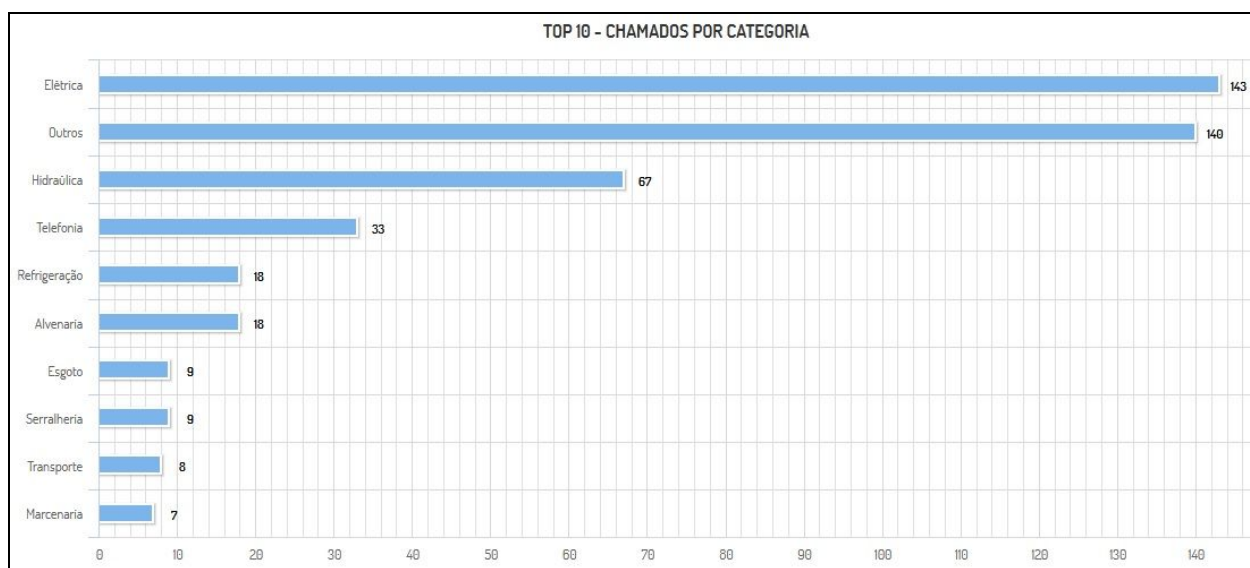
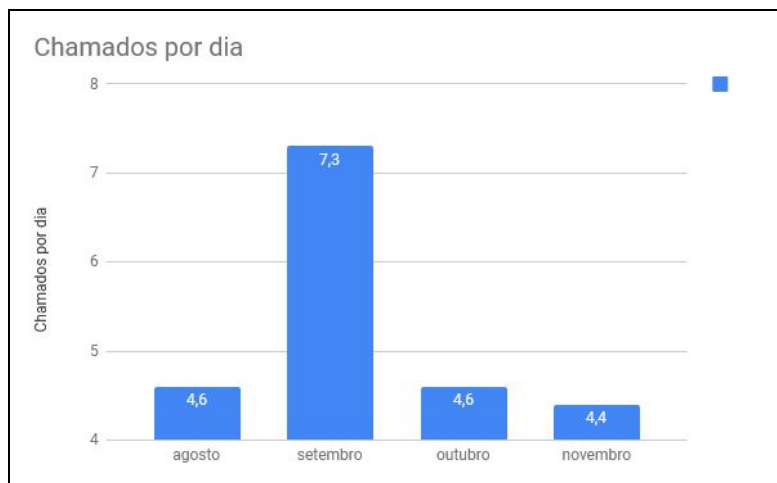
- Conscientização dos (as) alunos (as) internos moradores dos alojamentos do campus sobre a rotina do setor;
- Manutenção dos atendimentos realizados com um quadro de funcionários terceirizados reduzido a 50%.

PLANEJAMENTO PARA 2019

- Organizar e planejar as ações a serem implantadas em relação à obras e manutenção dos espaços físicos e equipamentos no campus;
- Otimizar as ações do setor, com o objetivo de reduzir o tempo de atendimento dos chamados realizados;
- Realizar ainda em 2018 uma licitação de materiais diversos (elétrica, hidráulica, entre outros) que atenda ao setor.

A seguir, listamos algumas métricas desse setor, tais como total de chamados, chamados por dia e top-10 chamados por categoria.





SETOR DE OBRAS

- Continuação das obras de que estavam sendo desenvolvidas no Campus, tais como: prédio do curso de Medicina Veterinária, ordenha freestall, cabine elétrica e refeitório.

OBRAS EMPENHADAS				
EMPENHO	EMPRESA	DATA	VALOR	OBSERVAÇÃO
NE 800691	CONSTRUTORA MONTE BELO EIRELI	01/10/18	R\$ 90.000,00	LABORATÓRIO BOV. LEITE
NE 800889	CONSTRUTORA MONTE BELO EIRELI	09/11/18	R\$ 8.182,72	LABORATÓRIO BOV. LEITE
NE 800580	GV ENGENHARIA CONSTRUÇÃO LTDA	03/09/18	R\$ 127.300,00	REFORMA/AMPL REFEITÓRIO/COZINHA

PAGAMENTOS EFETUADOS				
NOTA FISCAL	EMPRESA	DATA	VALOR	OBSERVAÇÃO
29	CONSTRUTORA MONTE BELO EIRELI	27/08 E 10/09	R\$ 252.340,91	PRÉDIO VETERINÁRIA
53	CONSTRUTORA MONTE BELO EIRELI	08/10/18	R\$ 156.483,01	LABORATÓRIO BOV. LEITE
50	CONSTRUTORA MONTE BELO EIRELI	17/10/18	R\$ 41.025,31	PRÉDIO VETERINÁRIA
231	ZANELI SERVICOS ELETRICOS LTDA - EPP	23/10/18	R\$ 31.246,65	SUB. ENERGIA ELÉTRICA
231	ZANELI SERVICOS ELETRICOS LTDA - EPP	07/11/18	R\$ 14.773,03	SUB. ENERGIA ELÉTRICA
965	GV ENGENHARIA CONSTRUÇÃO LTDA	24/08/18	R\$ 48.407,64	REFORMA/AMPL REFEITÓRIO/COZINHA
966	GV ENGENHARIA CONSTRUÇÃO LTDA	27/08/18	R\$ 72.623,75	REFORMA/AMPL REFEITÓRIO/COZINHA
978	GV ENGENHARIA CONSTRUÇÃO LTDA	15/10/18	R\$ 81.519,30	REFORMA/AMPL REFEITÓRIO/COZINHA

- Reordenamento de setores administrativos, tais como o gabinete do Diretor-Geral, antessala do gabinete mais agradável e aconchegante aos visitantes, aproximação da DAP com DG com a sala interligada, melhoria do espaço físico e recursos áudio-visuais da sala de reuniões e criação de sala para o setor de Fiscalização Administrativa/Conta Vinculada.



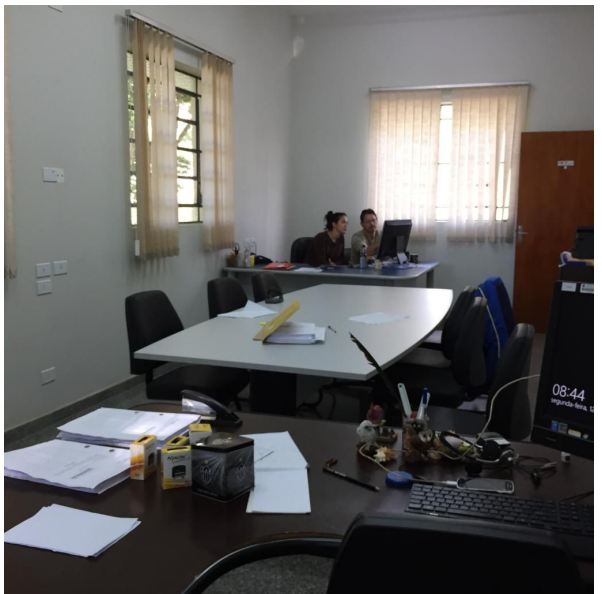
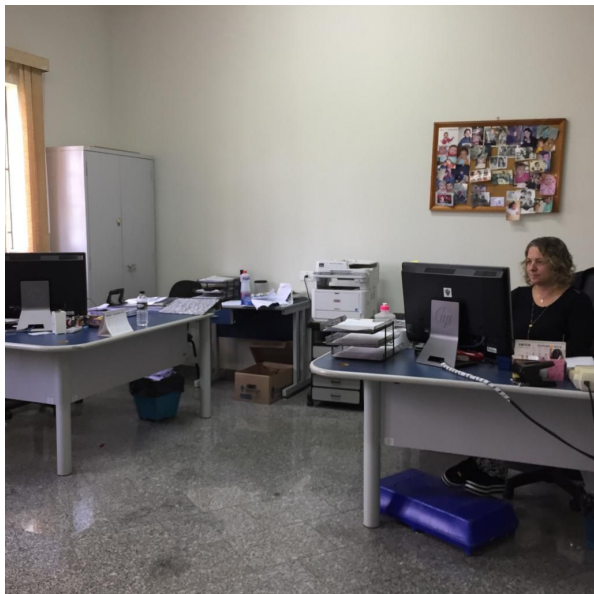
Gabinete do Diretor Geral do Campus Muzambinho



Mudança de sala da Diretora de Administração e Planejamento, agora interligada ao gabinete do Diretor Geral



Nova sala de reuniões do prédio administrativo



Nova sala do setor de Compras e Licitação, e criação do setor de Fiscalização Administrativa/Conta Vinculada

- Estudo preliminar de um projeto para implantação de uma brinquedoteca, para atender ao curso de Pedagogia.



- Início do estudo de implantação do Espaço Maker e Fab Lab por meio da iniciativa do Escritório Local de Inovação e Transferência de Tecnologia (ELITT), após visitas em Fab Labs de São Paulo;

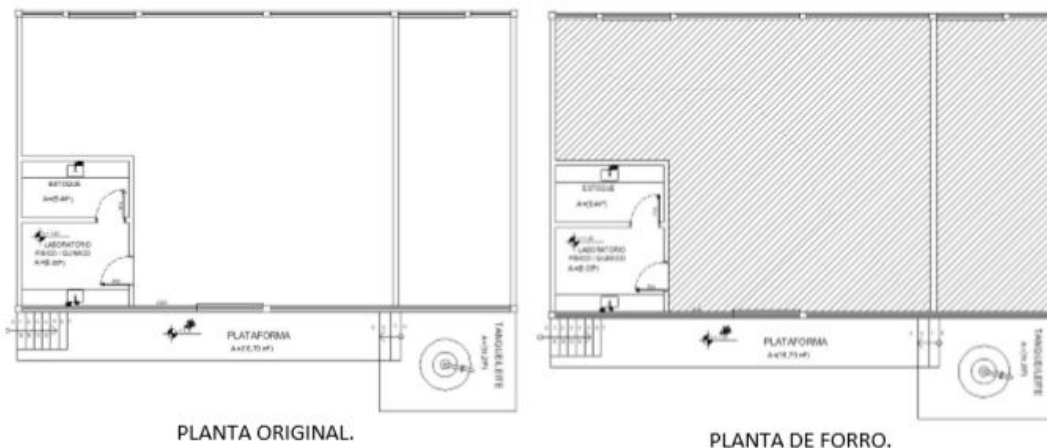


- Adequações da Agroindústria atendendo às especificações do Serviço de Inspeção Municipal

Em atenção às demandas apresentadas no laudo, informamos que em relação à parte construtiva tomaremos as seguintes providências em um primeiro momento.

1) Colocação de forro de PVC.

Será instalado forro de PVC em toda a área de processamento do Leite, totalizando 111,51m² de área de forro.

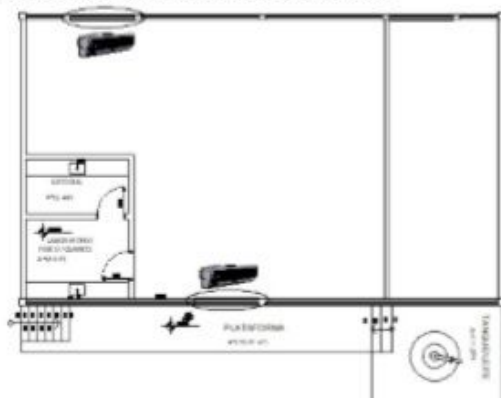


2) Colocação de exaustor na área de coagulação de Leite.

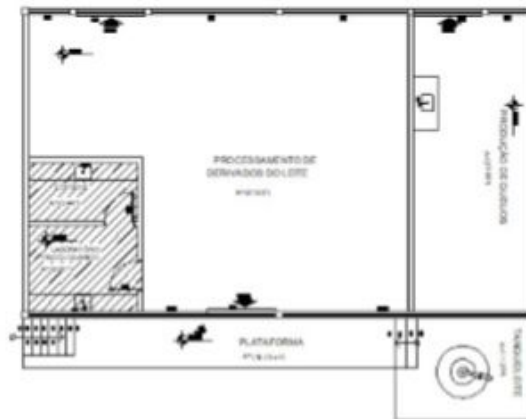
Será instalado um sistema de exaustão que deverá ser dimensionado por empresa especializada.

3) Instalação de cortina de ar nas portas do setor.

Será instalado um sistema de cortina de ar que deverá ser dimensionado por empresa especializada no fornecimento do sistema. Vazão (m³/min).



4) Transformação do laboratório em duas salas, uma de salga e outra de cura de queijos.



PLANTA DE SITUAÇÃO DO LABORATÓRIO DENTRO DO SETOR.

5) Instalação de ralos adequados com sifão e sistema de fechamento.
Será feita a substituição de todos os ralos por ralos sifonados de com sistema de fechamento .



EXEMPLO DE MODELO DE RALO A SER INSTALADO.



EXEMPLO DE MODELO DE RALO A SER INSTALADO.

6) Remoção e substituição de todas as telas milimétricas, por alvenaria de bloco de Concreto.



TELAS MILIMÉTRICAS A SEREM SUBSTITUIDAS POR ALVENARIA.

7) Adequação do sistema de iluminação.

O sistema de iluminação será adequado para fornecer luminescência compatível com as tarefas realizadas no setor. Serão instaladas 21 luminárias.



Exemplo de modelo de luminárias a serem adotadas com proteção IP68.

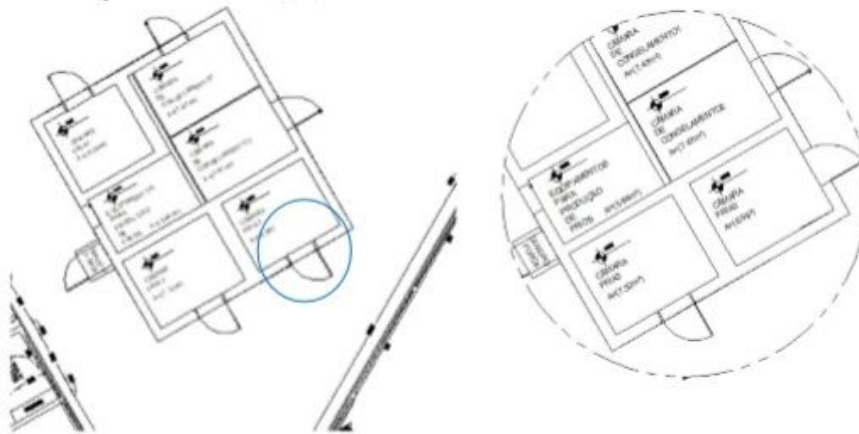
8) Instalação de torneiras automáticas na sala de coagulação.
Todas as torneiras serão substituídas por torneiras com acionamento automático o via cotovelo.



EXEMPLO DE MODELO DE TORNEIRA A SER UTILIZADA.

9) alteração da posição da porta da câmara fria 2.

Será realizada a alteração da localização da câmara fria 2 conforme desenhos.



Planta situação atual.

Situação proposta.

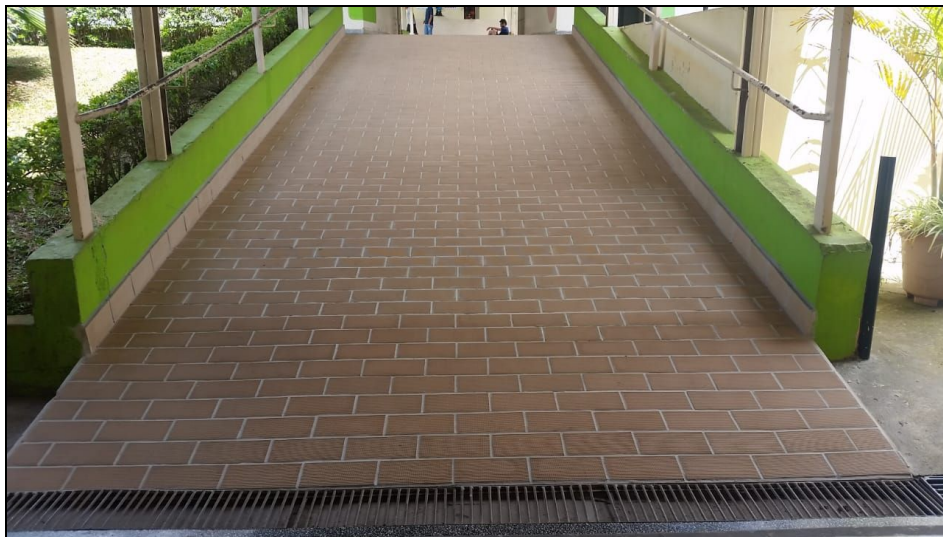
Devido à atual conjuntura estas são as adequações construtivas, propostas para o setor de Laticínios e Derivados, em um segundo momento faremos adequações nos depósitos, vestiários e setor de processamento de Carnes.

Assim solicitamos o deferimento do servidor responsável pelo S.I.M, para que possamos dar início aos serviços propostos.

- Apoio à excelente iniciativa do Prof. José Sérgio junto ao jardim e instalação de bancos na entrada do Prédio da Engenharia Agronômica.



- Troca do piso existente na principal rampa do CECAES por um piso antiderrapante, com o intuito de prevenir quedas, as quais já ocorreram e ocasionaram fraturas.



- Troca da tela de projeção do auditório para melhor visualização das apresentações.



PLANEJAMENTO PARA 2019 - curto prazo

Finalização da cabine elétrica: R\$ 500.000,00

Rede elétrica: R\$ 180.000,00

Coordenação Geral de Gestão de Pessoas

Andréia Mara Vieira

Lucienne da Silva Granato

As pessoas, que hoje têm acesso a toda e qualquer informação bem na palma de suas mãos, estão mais exigentes, querem atenção e serviços de qualidade. Dentro de nosso Campus essa realidade não é diferente. Os servidores também têm exigido mais e mais qualidade no ambiente de trabalho, mais benefícios e, claro, um tratamento mais humanizado e coerente com as suas condições. Nós da CGGP, juntamente com a nova gestão, percebemos que, para crescer, o trabalho humano precisa ser bem valorizado e gerenciado.

Com essa premissa, fomos convidados a nos aproximar mais da comunidade escolar, participando dos eventos, tornando a gestão de pessoas não só mais envolvida com o Campus como um todo, mas também inovando as análises de recursos e oferecendo, sempre que possível, soluções rápidas para promover crescimento e satisfação para nossos servidores.

Com as constantes mudanças e processos sendo reavaliados, conseguimos entender e avaliar melhor as queixas dos servidores e assim encontramos melhores soluções, sanando falhas e construindo um programa capaz de motivar a todos.

Para que isso seja possível, participamos de cursos, treinamentos, congressos e comissões, onde aprendendo, seremos atuantes e inovadores junto à gestão do Campus:

- Curso sobre Elaboração de Planos de Capacitação – Pouso Alegre – de 21 a 24/08/18.



- Participação II Encontro de Administração e I Encontro de Gestão de Pessoas – Campus Machado – dias 04 e 05/09/18.



- Treinamento eSocial - Campus Machado - dia 25/09/18 - de 8 às 17 horas.



- Reunião sobre o Plano Anual de Capacitação dos Servidores – PAC, Pouso Alegre/Reitoria dia 02/10/18.
- Palestra sobre o PCCTAE – Universidade Federal de Alfenas – Unifal - no período da tarde do dia 24/10/18.
- Palestra sobre Regime Disciplinar - Reitoria - período da manhã do dia 24/10/2018.

Com tudo, ainda seguimos o cronograma SERPRO para alterações em folha de pagamento, seguindo sempre a **Lei 8.112/90** - lei extensa e muito importante - porque é ela que dispõem sobre o regime jurídico dos servidores públicos civis da União, das autarquias e das fundações públicas federais e suas atualizações, que compreende:

- Lançamento do Adicional Noturno no SIAPENET. Esse lançamento é feito dia a dia, para cada servidor que recebe o mesmo, com base no ponto homologado no SUAP;
- Lançar pensão alimentícia no cadastro do SIAPENET, com documento judicial.
- Atualizar as gratificações sempre que necessário;
- Lançar funcionários novos na folha - todos os adicionais que ele tem direito, dependentes, auxílio alimentação, auxílio pré escolar, etc.

Essas alterações são feitas para os servidores ativos, aposentados, beneficiários de pensão, professores substitutos e estagiários.

Ainda:

- Ordem de serviço – alteração de férias, autorização para dirigir.
- Portarias – de comissões, de localização dos servidores, de concessões e outras.
- Ofícios
- Progressões funcionais por capacitação e por mérito – montar processo, com as fichas de avaliação, e apresentação de certificados e enviar para a Reitoria;

- Adicional de periculosidade e de insalubridade – De acordo com a solicitação do servidor, montamos o processo com portaria de localização e encaminhamos à Reitoria para pedido de Laudo de Avaliação Ambiental ao profissional responsável;
- Incentivo a Qualificação – montar processo encaminhar à Reitoria e posteriormente arquivar;
- Atualização dos cadastros já existentes;
- Declarações solicitadas pelos servidores e ex-servidores;
- Atendimento ao público: prestar informações sobre os itens contidos no contracheque;
- Informar sobre os direitos dos servidores;
- Ajudar a solucionar problemas dos servidores relacionados à vida funcional e muitas vezes relacionados à vida pessoal;
- Aconselhar os servidores sobre providências a serem tomadas para resolver seus problemas;
- Fichas de avaliação – confecção e distribuição das fichas para os servidores (auto avaliação) e para os chefes de seção para avaliação de seus subordinados. Essas fichas são necessárias para que o servidor venha a ter progressão por mérito;
- Solicitar, através de ofícios com determinação e assinatura do Diretor Geral, inclusões/exclusões/exonerações de FGs e CDs;
- Certidão de tempo de serviço de ex servidores, para fazer esta certidão é preciso pesquisar no arquivo morto, porque são funcionários que passaram por aqui desde a construção da escola, hoje Campus Muzambinho;
- Redistribuição de servidores para outros órgãos – montar processo e enviar para a Reitoria, depois de autorizado enviar pasta do servidor para o órgão para onde foi;
- Remoção de servidores - montar processo e enviar à reitoria para autorização. É a movimentação de servidores entre Campus de um mesmo Instituto;
- Estágio probatório - montar processo e entrar em contato com os servidores para preenchimento das fichas de avaliação;

- Requerimentos diversos;
- Encaminhamento de Atestados médicos juntamente com requerimento do servidor à Reitoria, para inclusão no SIASS ou quando for o caso marcação de perícia; fazendo sempre o acerto possível da logística carro/motorista para locomoção dos servidores;
- Programação Anual de férias;
- Comunicar os Servidores o período para marcar férias (avisos, ligações) auxílio para homologação de ponto, férias no SIGEPE e tudo o mais que é necessário em relação aos servidores e a CGRH apoia, auxilia, acompanha todas essas mudanças;
- Estamos maximizando o uso do SUAP;
- Ressarcimento de Plano de Saúde;
- Recolhimento dos recibos de planos dos servidores;
- Lançamento em planilha para atualização e conferência dos recibos, atualização de dados de servidores Ativos, Aposentados, Pensionistas e dependentes, de acordo com tabela do governo, lançamento de valores na alteração da Folha;
- Cadastro de dependentes no SIAPE;
- Publicações no DOU – campus, e acompanhamento das mesmas;
- Atualização de e-mails de servidores no SIAPENET para cadastro dos mesmos;
- Consulta diária no DOU e no site do servidor para manter sempre atualizadas as alterações de legislação e acompanhamento de publicações;
- Planilhas de dados pessoais e funcionais de servidores Ativos atualizadas com frequência, para responder ofícios, processos, solicitações, auditorias, etc;
- Montar processos de Adesão ao Trabalho Voluntário;
- Entrar em contato permanente com os aposentados e pensionistas, lembrando da necessidade do recadastramento nos bancos de recebimentos dos proventos, todo ano no mês de aniversário, tendo em vista a falta do recadastramento trazer consequências como o corte automático do pagamento no SIAPE, e só retornar após a atualização;
- Montar processos de reposição ao erário e encaminhar à Reitoria;
- Montar processos de exercícios anteriores e encaminhar à Reitoria;

Todos estes documentos descritos são levados para colher assinaturas dos interessados e do Diretor Geral. E conforme vão acontecendo eventos, ou imprevistos, vão também surgindo outros afazeres que também fazem parte de nossa Coordenadoria:

Nomeação

- Recolhimento dos documentos do Concurso abaixo para montagem do processo de acordo com a legislação (Edital de abertura e publicação no DOU, Edital de homologação e publicação no DOU, etc);
- Cópia documentos comprobatório das vagas (aposentadoria, etc)
- Resultado do concurso (Edital de homologação)
- Entrar em contato com os classificados, para assinatura dos Termos de Aceite ou Desistência para a nomeação com a colaboração do ;
- Montar processo com os termos de aceite, editais, documentos pessoais exigidos no Processo Seletivo e encaminhar à Reitoria para confecção e publicação da Portaria de nomeação no DOU.
- Após o término do contrato, se for renovado, de acordo com a Diretoria de Desenvolvimento Educacional/Coordenadoria Geral de Ensino, encaminhar os termos aditivos aos professores e Diretor para assinatura.
- Até 30 dias após a publicação da Portaria de nomeação no DOU, os classificados tomarão posse agendada na Reitoria.
- Até 15 dias após a assinatura da posse, os classificados deverão se apresentar no campus para entrar em exercício com a assinatura do termo.
- Montar processo de Incentivo à qualificação, ou Retribuição por Titulação e encaminhar à Reitoria
- Arquivar os documentos dos nomeados em pastas individuais.

Aposentadoria

- Lançar no SIAPE os tempos de contribuição averbados (INSS, Prefeitura, Secretaria de Estado de Planejamento e Administração, etc)
- Lançar no SIAPE licença-prêmio, afastamento, provimentos de cargo, funções exercidas (CD e FG),

- Verificar o fundamento legal mais favorável para a aposentadoria do servidor (E.C. 20, 41 e 47, Lei 8112/90, etc)
- Elaborar mapa de tempo de serviço, com discriminação ano a ano, faltas, suspensões e afastamentos, exercícios de FG e CD, licença prêmio em dobro.
- Laudo pericial no caso de aposentadoria por invalidez;
- Montar o processo de aposentadoria e encaminhar ao Diretor Geral e posterior encaminhamento à Reitoria para de acordo, elaborar Portaria de Aposentadoria e publicação no DOU.

Pensão

- Falecimento de aposentado ou ativo, entrar em contato com a família para orientação quanto ao auxílio funeral e pensão para os beneficiários.
- Montar processo de auxílio funeral, de acordo com a legislação, mediante requerimento da pessoa que custeou as despesas do funeral, com certidão de óbito, nota fiscal, número de conta bancária e documentos pessoais. Encaminhar o processo à Reitoria para pagamento.
- Montar o processo de pensão mediante requerimento dos beneficiários, certidão de óbito, documentos pessoais, laudo médico no caso de beneficiário inválido, certidão de casamento à data do óbito, no caso de companheira comprovação de união estável, fichas pessoais e funcionais do aposentado ou ativo e processo de aposentadoria.
- Encaminhar o processo ao Diretor Geral;
- Encaminhar o processo à Reitoria, para de acordo, publicar portaria de concessão de pensão no DOU.
- Retorno do processo ao campus

Professor Substituto

Com surgimento de vagas de aposentadoria, exoneração, demissão, afastamento para capacitação, afastamento ou licença de concessão obrigatória, encaminhar pedido e Edital à Reitoria para publicar o Edital de abertura no DOU.

- Juntar todos os documentos do concurso para montar processo e encaminhar à Reitoria para publicação de Edital de homologação

- Retorno do processo ao campus. Juntar os outros documentos, os cadastros do SIAPE com os afastamentos, aposentadorias, etc.
- Contactar os classificados para entrega dos documentos
- Encaminhar os contratos aos professores e Diretor para assinatura.
- Elaborar os extratos de contrato para publicação no DOU
- Arquivar os documentos em pastas individuais
- Após o término do contrato, se for renovado, de acordo com a Diretora de Desenvolvimento Educacional/Coordenadora Geral de Ensino. Encaminhar os termos aditivos aos professores e Diretor para assinatura.
- Elaborar os extratos de termo aditivo e publicar no DOU.
- No término do termo aditivo, elaborar o extrato de rescisão e publicar no DOU

Abono de Permanência

- Requerimento do interessado com base no art. 40, § 19 da Constituição/88 e nos arts. 2, § 5º e 3º, § 1º da EC nº 41/03, que completou as exigências para aposentadoria, mas opte por permanecer em atividade.
- Licença prêmio em dobro poderá contar, mas não pode mais usufruir.
- Cópias das certidões de tempo de contribuição
- Elaborar mapa de tempo de serviço comprovando o tempo exigido
- Documento comprovando a idade exigida
- Montar processo, encaminhar ao Diretor Geral e encaminhamento à Reitoria.
- No retorno do processo ao campus, arquivar o processo.

Programa de Incentivo à Qualificação (PIQ)

Após elaboração do Edital pelas comissões responsáveis, recebimento das fichas de inscrição, montagem do processo que é devolvido às comissões para análise e depois retorna à CGGP com o resultado das concessões para confecção das tabelas de pagamentos mensais que são enviadas ao setor de pagamento. Controle dos relatórios que devem ser enviados mensalmente ao setor pelo servidor, para anexar ao processo. Esse processo, sempre que solicitado pela auditoria, é enviado para que possa ser analisado e ver se há alguma irregularidade.

Os processos de concessão de horas e afastamento integral também são controlados pela CGGP no que diz respeito ao envio de relatórios por parte de servidor e prestação de contas em relação ao curso que estão fazendo.

Estagiários

- Recebimentos do contrato e documentos dos estagiários pelo Setor de Egressos;
- Inclusão e alterações do cadastro e pagamento dos estagiários no SIAPE;
- Cadastro de digital, para o ponto eletrônico.
- Orientação e cadastro do estagiário no SUAP, para controle do ponto eletrônico.

Pensando no futuro e enquanto gestores, apesar de vivermos momentaneamente um período de crise, acreditamos no olhar para encontrar soluções e oportunidades para desenvolvermos habilidades e termos êxito em médio prazo em relação às atividades de capacitação de nossos servidores, criando um ambiente favorável a transformação que tanto desejamos.

Assim, temos como proposta investirmos na comunicação – seja ela esclarecendo nossos servidores individual ou coletivamente, por e-mails, reuniões, dentre outras formas. Para isso, a maneira mais eficaz e eficiente de informar, prestar contas e cuidar das pessoas é garantir que haja sempre uma boa comunicação. Lembrando que nossa comunidade de servidores/escolar é feita por pessoas. Portanto, é fundamental que saibamos conduzir e orientá-las.

“Como nossa causa é nova, também precisamos de ideias e ações novas.” -- Abraham Lincoln

Equipe:

Andréia Mara Vieira

Lucienne da Silva Granato

Maria Inês Oliveira da Silva

Dorival Alves Neto

Núcleo de Tecnologia da Informação - NTI

Rogério William Fernandes Barroso

O NTI está diretamente ligado ao Diretor Geral e é responsável por desenvolver e gerir toda a tecnologia da informação e comunicação que o campus utiliza para promover uma educação de excelência, potencializando a interação e comunicação entre os envolvidos nos processos, fornecendo informações e soluções estratégicas.

É um setor essencial para a otimização dos serviços no Campus, automatizando os processos, economizando recursos e garantindo a segurança das informações. O organograma a seguir ilustra como está organizado o NTI atualmente:



Organograma do NTI.

- A coordenação é responsável por gerir e organizar os trabalhos da equipe alinhado com o objetivo estratégico do campus e sua direção. Atualmente, essa posição é ocupada pelo servidor Rogério William Fernandes Barroso e, na sua ausência, o servidor Lucas Granato Neto o substituirá;
- A infraestrutura fornece a base para sustentar todos os sistemas de informação do Campus, tendo como desafio conhecer diversas áreas; essa equipe é composta pelos servidores:
 - Geraldo Russo Filho;
 - Marcelo Rodrigo de Castro;

- A área de sistema tem como objetivo informatizar os processos já estabelecidos nos setores, viabilizando indicadores para direcionar as ações e tomadas de decisões no campus; a equipe é formada pelos servidores:
 - Cleciana Alves de Oliveira Rangel;
 - Gissélida do Prado Siqueira;
 - Rafael Lucas Goulart Vasconcelos;
 - Rogerio Eduardo Del Valle Silva;

- Suporte técnico ao usuário é a linha de frente do NTI, com um máximo de zelo em cumprir com as necessidades de cada setor. Essa área é responsável por manter em funcionamento os equipamentos de informática; é formada pelos servidores:
 - Lucas Granato Neto;
 - Lucas Rangel dos Reis;
 - Douglas Mendes Brites Pastura Diaz;
 - Isabela Cristina Passos;
 - Patrícia Aparecida Salomão Ferreira;
 - Osmar de Souza Magalhães;
 - Osmair Rezende Vasconcelos.

No dia 19 de setembro de 2018, fizemos a primeira reunião dessa nova gestão, com o objetivo de conhecer os anseios e dificuldades de cada integrante. Foram levantadas questões importantíssimas para a melhoria dos serviços prestados e organização do setor. Algumas ações já foram feitas, como a melhor comunicação do NTI, tanto interna como externa; estruturação da wireless e eduroam; definição dos papéis dentro do setor de sistemas e conscientização para o uso de impressão. Atualmente, o NTI está envolvido em alguns projetos que merecem destaques, são eles:

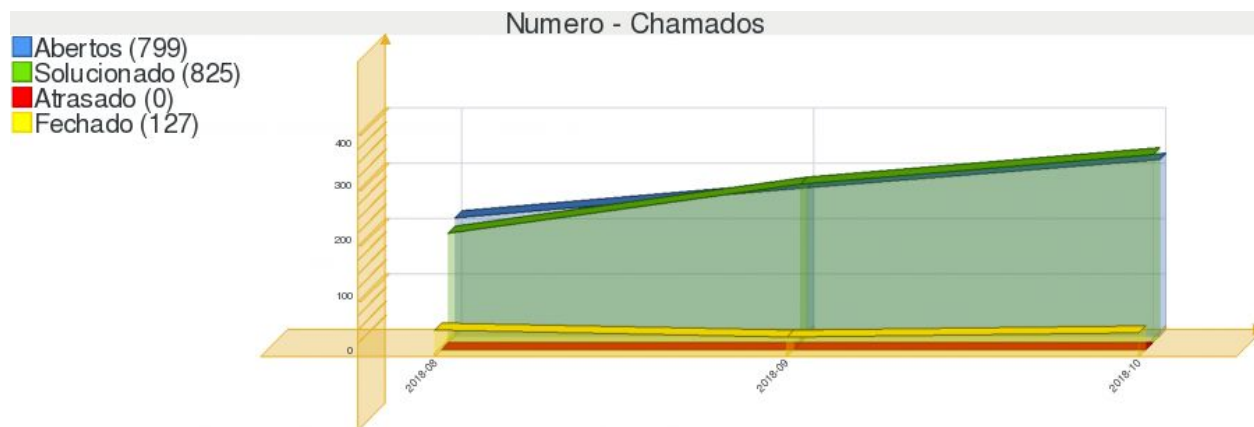
- Monitoramento do Campus: projeto que tem como objetivo monitorar todo o campus, armazenando imagens de alta qualidade e todas controladas por uma central.
- Wireless: Nova estrutura de acesso, com a possibilidade de acesso de toda rede federal, facilidade de acesso pelos servidores cadastrados e implementação de voucher que viabiliza o acesso a visitantes, como tivemos na Olimpíada de Matemática dos Institutos Federais.
- Sistema Acadêmico: renovação do contrato de suporte com a Aix Sistemas de setembro/2018 até setembro/2019, com previsão para adaptações e desenvolvimento de novas funcionalidades.
- Sistema Acadêmico: apresentação de seu histórico, abrangência e funcionalidades à DDE e CGE.
- Sistema Acadêmico: manutenção do sistema de backup; execução de consultas diversas entre elas: Reprovação Globalizada para acompanhamento das faltas dos cursos integrados, atualização do Regime, a situação acadêmica dos alunos assistidos pelo auxílio estudantil e inconsistências na base de dados; desenvolvimento de layouts novos; estabelecimento junto à CGE e CGAE do processo de obtenção de dados dos Responsáveis para alunos dos cursos integrados e de uma pessoa referência para os residentes, acompanhamento dos chamados externos realizados na AIX e disponibilidade 24h para registros e consultas a toda comunidade acadêmica: alunos, docentes, pais e servidores.
- Sistema Acadêmico: implantação da funcionalidade de SUBTURMAS para o curso de Medicina Veterinária, com retorno muito positivo dos docentes, alunos e coordenador.

- Sistema Acadêmico - Módulo de estágio: fase final de homologação para automatizar todo o processo de estágio visando facilitar a rotina do Sie-C; atribuindo acesso e gerenciamento da Carga Horária aos Coordenadores de Curso; acesso a relatórios de orientação aos docentes e o acompanhamento via WEB e protagonismo discente na realização desta exigência do curso.
- Sistema Acadêmico: Treinamento para os usuários da CGAE - Coordenação Geral de Assistência ao Educando e ao SOE - Serviço de Orientação Educacional sobre as funcionalidades que atendem às suas necessidades e apresentação da nova política de cadastro de Ocorrências visando uma comunicação mais efetiva com os pais ou responsáveis.
- Sistema Acadêmico - Módulo de Atividades Complementares: validação da funcionalidade WEB e levantamento de requisitos de ajustes para implantação.
- Sistema Acadêmico - Cadastro de Ocorrências via WEBGIZ para os servidores da CGAE e SOE: validação da funcionalidade WEB e configuração de acessos para implantação.
- Sistema Acadêmico - Cadastro de Eventos: validação da funcionalidade Desktop para registro das Escalas de final de semana para CGE e CGAE e configuração de acessos e dados para implantação.
- Planilha de distribuição de aulas 2019: carregamento da base de dados (cursos, coordenações, docentes, turmas e aulas ofertadas) para o primeiro e segundo semestre de 2019 e apresentação ao novo CGE e DDE.

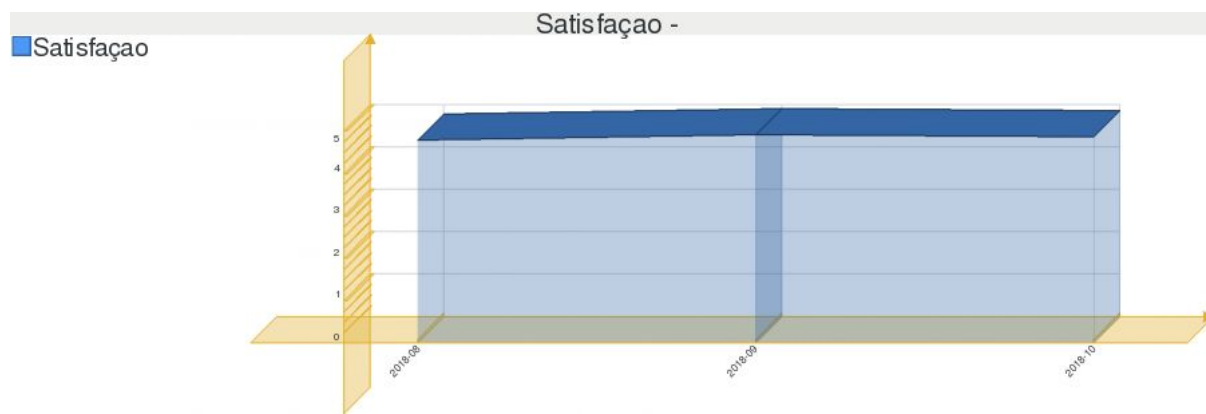
- Aplicativo ExtraClasse: aquisição do aplicativo mobile e configurações para comunicação e envolvimento da família na vida acadêmica do aluno.
- Aplicativo de consulta: Criação de uma conta no Google Play e criação de um aplicativo que consulta e valida a situação acadêmica dos alunos, facilitando o controle de acesso ao refeitório, a biblioteca e ao alojamento.
- SUAP: Participação na webconferência e avaliação sobre o Processo e Documentos Eletrônicos para implantação em 2019.
- Módulo do IFTools para controle de suínos: Tem como objetivo informatizar o controle já feito pelo setor de suínos, possibilitando uma maior segurança e integridade dos dados, além de emissão de relatórios e históricos de dados.

Alguns números do NTI

- Número de computadores: 860
- Usuários ativos: 4444



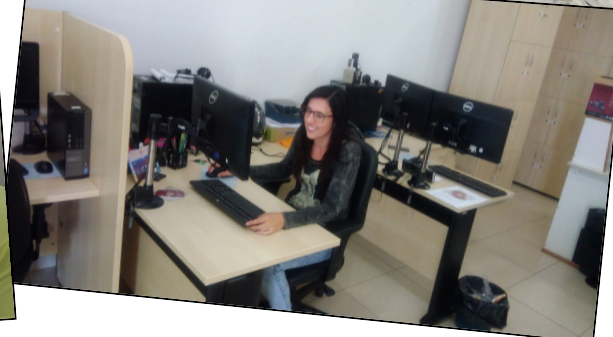
Quantidade de chamados*.



Satisfação dos clientes com o atendimento*.

* Período de 15/08/2018 à 31/10/2018

Nossa Equipe



Assessoria de Comunicação e Programação de Eventos

Prof. Fabrício dos Santos Rita

A Assessoria de Comunicação (ASCOM) e programação de eventos desenvolvem suas atividades com o intuito de direcionar a realização dos eventos quanto a estrutura, planejamento, desenvolvimento, criação de artes, divulgação e cobertura fotográfica.

Além disso, conta com uma rede social integrada e dinâmica para potencializar sua dimensão social, acadêmica e de carácter jornalístico, cumprindo seu papel de registrar, informar e publicizar os eventos e aperfeiçoar seus métodos de trabalho na busca da excelência e qualidade.

A ASCOM passa a ter um papel estratégico na nova gestão. Deixar de apenas executar as ações demandadas pela Direção, para planejar ações futuras de impacto de desenvolvimento da Escola. Contudo, nestes 100 primeiros dias tivemos enormes dificuldades, sobretudo pelo fato da saída dos servidores terceirizados do setor e restrições impostas pelo período eleitoral. Um novo reordenamento está acontecendo para que os papéis possam ser definidos e para que os processos tenham uma maior eficiência. Prova é a planilha de identificação das demandas de eventos com antecedência adequada.

Nos três primeiros meses, procuramos atender todas as demandas que nos foram apresentadas. A ASCOM passa a empregar suas decisões para obter **Impacto Social, Sustentabilidade e Economicidade dos recursos dispensados**. Dessa maneira, o **Campus Muzambinho sediou e realizou 82 eventos**. Graças ao trabalho dedicado das comissões organizadoras e da Assessoria de Comunicação, foram promovidas semanas acadêmicas, congressos científicos, palestras, apresentações culturais, atividades esportivas e solenidades diversas.

Desses eventos destaca-se o ***XV Congresso Nacional de Meio Ambiente de Poços de Caldas (CNMA)***, ***Olimpíada de Matemática dos Institutos Federais (OMIF)*** e ***10ª Jornada Científica e 7º Simpósio de Pós-Graduação***.

XV Congresso Nacional de Meio Ambiente de Poços de Caldas (CNMA)

O XV Congresso Nacional de Meio Ambiente ocorreu na cidade de Poços de Caldas, no Espaço Cultural da Urca, entre os dias 25 e 28 de setembro. Com uma extensa programação, o congresso teve quase 1.000 participantes, 639 apresentações de trabalhos de todos os estados brasileiros, além da divulgação dos melhores trabalhos em 04 Revistas reconhecidas nas temáticas de saúde e meio ambiente, destacando-se como "O maior do país na área".



Comissão Organizadora do XV CNMA

Fonte: ASCOM, 27/09/2018

Olimpíada de Matemática dos Institutos Federais (OMIF)

Em outubro, foi a vez da Olimpíada de Matemática dos Institutos Federais (OMIF) movimentar o Campus. Mais de 400 pessoas participaram do evento, realizado entre os dias 19 e 21 de outubro, e 255 alunos de cursos técnicos integrados de instituições da Rede Federal de todo país realizaram a prova. A OMIF foi idealizada graças a uma parceria do Campus com os Institutos Federais do Rio Grande do Norte IFRN – Campus Natal-Central e de São Paulo – Campus São João da Boa Vista.



Comissão Organizadora da OMIF

Fonte: ASCOM, 19/10/2018

10ª Jornada Científica e 7º Simpósio de Pós-Graduação

Nos dias 07 e 08 de novembro, a 10ª Jornada Científica e 7º Simpósio de Pós-Graduação possibilitou a apresentação de 646 apresentações de trabalhos de membros de mais de 20 instituições do Sul de Minas e outras regiões do país. As exposições por meio de pôsteres, exposição oral e PITCH e demais atividades da Jornada ocorreram na Quadra Poliesportiva, Prédio Pedagógico (H) e Prédio da Informática. Toda a organização do evento teve coordenação do NIPE (Núcleo Institucional de Pesquisa e Extensão).



Composição da Mesa do Evento

Fonte: ASCOM, 19/10/2018

Sites e Redes Sociais

Após uma importante reestruturação, a ASCOM retomou a comunicação interna e externa de todo o Campus com inovação e praticidade.

Em parceria com o **Núcleo de Tecnologia e Informação (NTI)**, o setor trabalha para o lançamento do novo site do Campus Muzambinho, disponibilizado em março deste ano pela Reitoria e que será publicado já em dezembro, em uma versão mais moderna, acessível e prática para os usuários em todas as plataformas.

Além disso, com a finalização do período eleitoral, a página oficial do "IFSULDEMINAS – Campus Muzambinho" no Facebook apresenta notícias e informações sobre os acontecimentos e atividades que compõem a agenda de eventos.

O portal apresentou um crescimento de 2.346 curtidas no último mês, saltando para 14.441 (dados de 21/11/2018), aproximando-se do popular portal da "Reitoria – Instituto Federal de Educação, Ciência e Tecnologia do Sul de Minas Gerais" – que possui mais de 46 mil curtidas.



Espera-se que a partir do próximo semestre as ações estratégicas desse setor comecem a passar de fato, as rotinas dos diversos setores desta Escola.

ORGANIZADORES

Renato Aparecido de Souza
Marcos Roberto Cândido
Hugo Baldan Júnior
Aracele Garcia de Oliveira Fassbinder
Caroline Clea Pereira
Clélia Mara Tardelli
Bráulio Luciano Alves Rezende
Zélia Dias de Souza
Izabel Aparecida dos Santos
Alberto Donizete Alves
Felipe Campos Figueiredo
Andréia Mara Vieira
Lucienne da Silva Granato
Rogério Willian Fernandes Barroso
Fabrício dos Santos Rita

